

TC
OSMANGAZİ KAYMAKAMLIĞI
CUMHURİYET ANADOLU LİSESİ
2024-2028 STRATEJİK PLANI



İSTİKLALMARŞI

Korkma, sönmez bu şafaklarda yüzen al sancak;
Sönmeden yurdumun üstünde tüten en son ocak.
O benim milletimin yıldızıdır, parlayacak;
O benimdir, o benim milletimindir ancak.

Çatma, kurban olayım, çehreni ey nazlı hilal!
Kahraman ırkıma bir gül! Ne bu şiddet, bu celal?
Sana olmaz dökülen kanlarımız sonra helal...
Hakkıdır Hakk'a tapan milletimin istiklal!

Ben ezelden beridir hür yaşadım, hür yaşarım.
Hangi çılgın bana zincir vuracakmış? Şaşarım!
Kükremiş sel gibiyim, bendimi çiğner, aşarım.
Yırtarım dağları, enginlere sığmam taşarım.

Garbin afakını sarmışsa çelik zırhlı duvar,
Benim iman dolu göğsüm gibi serhaddim var.
Ulusun, korkma! Nasıl böyle bir imanı boğar,
"Medeniyet!" dediğin tek dişi kalmış canavar?

Arkadaş! Yurduma alçakları uğratma sakın.
Siper et gövdeni, dursun bu hayasızca akın.
Doğacaktır sana va'ettği günler Hakk'ın...
Kim bilir, belki yarın, belki yarından da yakın.

Bastığın yerleri "toprak!" diyerek geçme, tanı:
Düşün altındaki binlerce kefensiz yatanı.
Sen şehit oğlusun, incitme, yazıktır atanı:
Verme, dünyaları alsan da, bu cennet vatanı.

Kim bu cennet vatanın uğruna olmaz ki feda?
Şüheda fışkıracak toprağı sıksan, şüheda!
Canı, cananı bütün varımı alsın da Huda,
Etmesin tek vatanımdan beni dünyada cüda.

Ruhumun senden, İlahi, şudur ancak emeli:
Değmesin mabedimin göğsüne namahrem eli.
Bu ezanlar ezanlar-ki şahadetleri dinin temeli
Ebedi yurdumun üstünde benim inlemeli.

O zaman vecd ile bin secde eder-varsa-taşım,
Her cerihamdan, İlahi, boşanıp kanlı yaşım,
Fışkırır ruh-ı mücerred gibi yerden na'şım;
O zaman yükselerek arşa değer belki başım.

Dalgalar sen de şafaklar gibi ey şanlı hilal!
Olsun artık dökülen kanlarımın hepsi helal!
Ebediyen sana yok, ırkıma yok izmihlal:
Hakkıdır, hür yaşamış bayrağımın hürriyet;
Hakkıdır, Hakk'a tapan, milletimin istiklal!

Mehmet AKİF ERSOY

*Öğretmenler;
Yeni Nesil Sizin
Eseriniz Olacaktır.*

H. Atatürk



GENÇLİĞE HİTABE

Ey Türk gençliği! Birinci vazifen, Türk İstiklalini, Türk cumhuriyetini, ilelebet, muhafaza ve müdafaa etmektir.

Mevcudiyetinin ve istikbalinin yegane temeli budur. Bu temel, senin, en kıymetli hazinendir. İstikbalde dahi, seni, bu hazineden, mahrum etmek isteyecek, dahili ve harici, bedhahların olacaktır. Bir gün, istiklal ve cumhuriyeti müdafaa mecburiyetine düşersen, vazifeye atılmak için, içinde bulunacağın vaziyetin imkan ve şeraitini düşünmeyeceksin! Bu imkan ve şerait, çok namüsaıt bir mahiyette tezahür edebilir. İstiklal ve cumhuriyetine kastedecek düşmanlar, bütün dünyada emsali görülmemiş bir galibiyetin mümessili olabilirler. Cebren ve hile ile aziz vatanın, bütün kaleleri zapt edilmiş, bütün tersanelerine girilmiş, bütün orduları dağıtılmış ve memleketin her köşesi bilfiil işgal edilmiş olabilir. Bütün bu şeraitten daha elim ve daha vahim olmak üzere, memleketin dahilinde, iktidara sahip olanlar gaflet ve dalalet ve hatta hıyanet içinde bulunabilirler. Hatta bu iktidar sahipleri şahsi menfaatlerini, müstevlerin siyasi emelleriyle tevhit edebilirler. Millet, fakr u zaruret içinde harap ve bitap düşmüş olabilir.

Ey Türk istikbalinin evladı! İşte, bu ahval ve şerait içinde dahi, vazifen; Türk istiklal ve cumhuriyetini kurtarmaktır! Muhtaç olduğun kudret, damarlarındaki asil kanda, mevcuttur!

H. Atatürk

Okul Kurum Bilgileri:

İli: BURSA		İlçesi: OSMANGAZİ	
Adres:	Dikkaldırım Mahallesi Zübeyde Hanım Caddesi No:31 PK.16080	Coğrafi Konum (link):	40°12'32.9"N 29°01'05.4"E http://bursacumhuriyetanadolulisesi.meb.k12.tr/tema/harita.php
Telefon Numarası:	0224 234 76 67	Faks Numarası:	0224 233 63 44
e- Posta Adresi:	974841@meb.k12.tr	Web sayfası adresi:	http://bursacumhuriyetanadolulisesi.meb.k12.tr
Kurum Kodu:	974841	Öğretim Şekli:	Tam Gün

SUNUŞ



2024-2028 yıllarını kapsayan 5 yıllık Stratejik Planımızın 1.ayağı tamamlanmış bulunmaktadır. Stratejik Planın 1. Bölümüne katkı koyan plan ekibimize teşekkürlerimi sunuyorum.

Milli Eğitim Bakanlığınca Ortaöğretimin yeniden yapılandırılması bağlamında, okulumuzun payına düşen dönüşümün de yarısı tamamlanmış bulunmaktadır. Planın asıl amacı, dönüşümü nispeten sancısız tamamlayarak, Bursa' ya ve Türk Milli Eğitimine "Okunabilir" bir "Anadolu Lisesi" sunmaktır.

Misyonumuz başlarken de belirttiğimiz gibi " Asıl yarış şimdi başlıyor." düsturundan hareketle, "Cumhuriyet Lisesi" olarak, Bursa eğitim kamuoyunca tescillenen başarımızı, "Anadolu Lisesi" olarak daha ilerilere taşımaktır. Bunun için elimizden gelenleri değil, gelmeyenleri de yapacağımızın göstergesi bu planımızda gözükmektedir.

Okulumuza hayırlı uğurlu olması dileklerle...

Süleyman Zihni ŞEN
Okul Müdürü

İÇİNDEKİLER

SUNUŞ.....	4
1. GİRİŞ VE STRATEJİK PLANIN HAZIRLIK SÜRECİ.....	7
1.1 STRATEJİ GELİŞTİRME KURULU VE STRATEJİK PLAN EKİBİ.....	8
1.2 PLANLAMA SÜRECİ.....	9
2. DURUM ANALİZİ	9
2.1 KURUMSAL TARİHÇE	10
2.2 UYGULANMAKTA OLAN STRATEJİK PLANIN DEĞERLENDİRİLMESİ	12
2.3 MEVZUAT ANALİZİ	12
2.4 ÜST POLİTİKA BELGELERİ ANALİZİ.....	13
2.5 FAALİYET ALANLARI İLE ÜRÜN/HİZMETLERİN BELİRLENMESİ.....	15
2.6 PAYDAŞ ANALİZİ	17
2.7 KURULUŞ İÇİ ANALİZ.....	25
2.7.1 TEŞKİLAT ŞEMASI.....	25
2.7.2 İNSAN KAYNAKLARI.....	28
2.7.3 TEKNOLOJİK DÜZEY	35
2.7.4 MALİ KAYNAKLAR.....	37
2.7.5 İSTATİSTİKİ VERİLER	39
2.8 ÇEVRE ANALİZİ (PESTLE)	40

2.10 TESPİT VE İHTİYAÇLARIN BELİRLENMESİ.....	43
3. GELECEĞE BAKIŞ.....	44
3.1 MİSYON.....	45
3.2 VİZYON	46
3.3 TEMEL DEĞERLER.....	47
3.4 AMAÇ, HEDEF VE PERFORMANS GÖSTERGESİ İLE STRATEJİLER	48
4. MALİYETLENDİRME	56
5. İZLEME VE DEĞERLENDİRME.....	60
EKLER:	61

BÖLÜM I:

GİRİŞ ve PLAN HAZIRLIK SÜRECİ

1.1 Strateji Geliştirme Kurulu ve Stratejik Plan Ekibi

Günümüzde eğitim anlayışı, çağın hızla değişen teknolojisiyle birlikte yeni bir boyut kazandı ve dinamizm, yaratıcılık, araştırma, üretkenlik ön plana çıktı. Öğrenci odaklı eğitim anlayışları, öğrencilerin isteklerini, beklentilerini, hedeflerini ve bireysel özelliklerini merkeze alan yöntemler tercih ediliyor. Liderlik anlayışı, ekip çalışmasına dayalı başarılar ve mevcut koşulları en iyi şekilde değerlendiren yaklaşımlar benimseniyor. Değişimin gerektirdiği yeni yapılanmaları okul programlarımıza katmak amacıyla okulumuzda oluşturduğumuz stratejik çalışma planı doğrultusunda çalışmalar, etkinlikler, projeler belirleyerek “biz” duygusu altında birleştik.

Önce çalışma ekibimizi oluşturduk; okulumuzun özel durumu, fiziksel koşulları, avantajları ve dezavantajlarını belirledik. Bu doğrultuda gerçekleştirilebilecek hedefler saptadık. Böylece okulumuzun sürekli iyileştirme yoluyla başarısını arttıracak yeni açılımlar, hedefler belirlemiş olduk. Bu çalışmamızın öğrencilerimizin bilgi ve becerilerini geliştireceğine, verimliliğini arttıracığına dolayısıyla okul başarısının artacağına inanıyor ve Stratejik Planlama Ekibi olarak Cumhuriyet Anadolu Lisesi 2024–2028 Okul Stratejik planının yararlı olmasını diliyoruz.

Çalışmaları yürüten ekip ve kurul bilgileri altta verilmiştir.

Tablo 1. Strateji Geliştirme Kurulu ve Stratejik Plan Ekibi Tablosu

Strateji Geliştirme Kurulu Bilgileri		Stratejik Plan Ekibi Bilgileri	
Adı Soyadı	Unvanı	Adı Soyadı	Unvanı
Süleyman Zihni ŞEN	Okul Müdürü	İhsan ASA	Müdür Başyardımcısı
Aynur AYKÖŞ	Müdür Yardımcısı	Hüseyin TOSUN	Din Kültürü Öğretmeni
Eren İLHAN	Edebiyat Öğretmeni	Öznur PAMUK	Matematik Öğretmeni
Deniz TÜTÜNCÜ	Okul Aile Birliği Başkanı	Melek KAMER	Beden Eğitimi Öğretmeni
İbrahim Efe YILMAZ	Öğrenci	Özlem TANAL CİHAN	İngilizce Öğretmeni
Nur Elif SERVİ	Rehber Öğretmen	Mehmet YILDIZ	Rehber Öğretmen

1.2 Planlama Süreci

2024-2028 dönemi stratejik plan hazırlanması süreci Üst Kurul ve Stratejik Plan Ekibinin oluşturulması ile başlamıştır. Ekip tarafından oluşturulan çalışma takvimi kapsamında ilk aşamada durum analizi çalışmaları yapılmış ve durum analizi aşamasında paydaşlarımızın plan sürecine aktif katılımını sağlamak üzere paydaş anketi, toplantı ve görüşmeler yapılmıştır.

Durum analizinin ardından geleceğe yönelim bölümüne geçilerek okulumuzun amaç, hedef, gösterge ve eylemleri belirlenmiştir.

BÖLÜM II: DURUM ANALİZİ

Durum analizi bölümünde okulumuzun mevcut durumu ortaya konularak neredeyiz sorusuna yanıt bulunmaya çalışılmıştır. Cumhuriyet Anadolu Lisesi olarak “Neredeyiz?” sorusunun cevabını bulmak için iç ve dış paydaşların katılımıyla yapılan mevcut durum analizi, aynı zamanda TKY araç ve teknikleri kullanılarak desteklenmiştir.

Bu aşamada kurumun tarihçesi incelenerek güncellenmiş, yasal yükümlülükler ve mevzuat analizi düzenlenmiş, faaliyet alanları ile sunulan ürün ve hizmetler belirlenmiştir. Paydaş, kurum içi ve çevre analizi çalışmaları gerçekleştirilmiştir.

Bu kapsamda okulumuzun kısa tanıtımı, okul künyesi ve temel istatistikleri, paydaş analizi ve görüşleri ile okulumuzun Güçlü Zayıf Fırsat ve Tehditlerinin (GZFT) ele alındığı analize yer verilmiştir.

2.1 Kurumsal Tarihçe

Okulun Kısa Tanıtımı

Okulumuz 1967-1968 eğitim ve öğretim yılında Çekirge 1. Murat Camii karşısında şimdi kuran kursu olan binanın bitişiğindeki iki katlı ahşap binada Çekirge Ortaokulu olarak 7 Öğretmenle öğretime açıldı. 1969 - 1970 öğretim yılında I. Murat İlkokulunun üst katı ile Altıparmak'taki şimdiki Osmangazi Kaymakamlığı olan iki binada 1971 - 1972 öğretim yılının Mart ayına kadar eğitim ve öğretimini geçici olarak sürdürdü. 6 Mart 1972 tarihinden itibaren eğitim ve öğretimine şimdiki okulda Çekirge Ortaokulu olarak başlamıştır. 1973 - 1974 öğretim yılında Cumhuriyetimizin 50. Yılı münasebetiyle Çekirge Cumhuriyet Lisesi adını almıştır. İşlik binası inşaatına 26 Şubat 1975 te başlandı. Ocak 1976 da tamamlandı. (Şu anda derslik olarak kullanılmaktadır.)



Okulumuzun bitiřindeki 322 pafta, 320 ada, 8 parselde kayıtlı 4532 m arsa 14.02.1985 tarihinde istimlak edilerek 300 kiřilik öğrenci pansiyonu yapımına geçilmiştir. Pansiyon binası 5 katlıdır. İnşaatına 18.03.1985 tarihinde başlanmıştır. 1986 yılı içinde tamamlanmıştır. 08.11.1986 tarihinde hizmete açılmıştır. řu anda okul pansiyonumuz 96 kiřiye hizmet vermektedir. Okulumuzdan mezun olan birçok değerli şahsiyet iş ve bürokrasi alanında üst seviyede görev almaktadırlar. Okulumuz 2012/2013 eğitim ve öğretim yılından itibaren Anadolu Lisesi olarak Türk Milli Eğitimine hizmet vermektedir



2.2 Uygulanmakta Olan Stratejik Planın Değerlendirilmesi

Uygulanmakta olan stratejik plan değerlendirildiğinde hedef ve göstergelere ulaşılmıştır. Gelişen şartlara göre yeni hedef ve göstergeler belirlenecektir. Yeni planımız mevcut plandan temel farklılıkları şunlardır :

Gelişen şartlara göre değerlendirme yaptığımızda değişen ekonomik şartlar ve insan faktörünün bazı değişiklikleri en temel farktır. Yeni stratejik planın iyileştirilmesi için paydaşların daha fazla desteğini almalıyız.

Okulumuzun 2019-2023 Stratejik planında yer alan okula devam eden öğrenci oranı Açık Liseye geçme serbest olduğu için oran %50 lerdeyken Açık Liseye geçiş zorlaştığından ve öğrencinin devamsızlığını önleyici tedbirlerden dolayı oran %1 lere düşecektir.

6 Şubat 2023 tarihinde Kahramanmaraş merkezli gerçekleşen deprem dolayısıyla zarar gören 11 ilden şehrimize gelen depremzede öğrenciler okul pansiyonumuza yerleştirilmiştir. İhtiyaç duyan depremzede öğrencilere Okul Aile Birliği tarafından sosyal destek verilmiştir. Yönetmelik gereği okulumuza gönderilen Depremzede öğrencilere uyum sürecinde rehberlik servisi tarafından gerekli psikososyal destek verilmiştir. 2019 - 2023 döneminde yaşanan bu küresel ve yerel sorunların yanında 2024 yılında 6 yaş grubunun mezun edilmesinin okulun norm kadrosunda değişikliğe neden olacağı gibi ÖSYM sınav sonuçlarında da etkili olacağı düşünülmektedir. Okulumuzun güçlü yönlerinden ve fırsatlardan yararlanarak ulaşılabilecek yeni performans göstergelerinin belirlenmesi kararlaştırılmıştır.

2.3 Mevzuat Analizi

Mevzuat analizinde okulumuzun çalışma usulleri ve iş süreçlerine ilişkin şu düzenlemeler mevcuttur:

Okulumuz tarafından sunulan ürün ve hizmetler şunlardır:

Okulumuzun en temel ürünü verdiğimiz eğitim ve çıktısı olan değerli öğrencilerimizdir.

Ürün ve hizmetlerimizin yararlanıcıları şunlardır:Öğrencilerimizdir.

2.4 Üst Politika Belgeleri Analizi

Üst politika belgeleri olan MEB, İl Millî Eğitim Müdürlüğü ve İlçe Millî Eğitim Müdürlüğü stratejik planları incelendiğinde aşağıdaki tablo verilerine ulaşılmıştır.

Üst politika belgeleri;

- 12. Kalkınma Planı
- Cumhurbaşkanlığı Programı,
- Orta Vadeli Program,
- Cumhurbaşkanlığı Yıllık Programı,
- Millî Eğitim Bakanlığı Stratejik Planı,
- İl Millî Eğitim Müdürlüğü Stratejik Planı,
- İlçe Millî Eğitim Müdürlüğü Stratejik Planı

Tablo 2. Üst Politika Belgeleri Analizi Tablosu

Üst Politika Belgesi	İlgili Bölüm/Referans	Verilen Görevler/İhtiyaçlar
1	On İkinci Kalkınma Planı	Fikrî Mülkiyet Hakları, Eğitim, Çocuk, Gençlik, Engelli Hizmetleri, Kültür ve Sanat, Spor, Afet Yönetimi, İstihdam
2	Orta Vadeli Program (2024- 2026)	Afet Yönetimi, Dijital Dönüşüm Ne Eğitimde Ne İstihdamda Olan Gençlerin ve Kadınların Eğitime ve İstihdama Katılımı
3	Cumhurbaşkanlığı 2024 Yıllık Programı	Turizm, Fikri Mülkiyet Hakları, Eğitim, Çocuk, Gençlik, Engelli Hizmetleri, Kültür ve Sanat

4	Millî Eğitim Bakanlığı Stratejik Planı 2024-2028	İl/İlçe Millî Eğitim Müdürlüklerimizin ve okul / kurumların stratejik planda ele alacakları temel amaç, hedef ve performans göstergelerinin belirlenmesi
5	20. Millî Eğitim Şura Kararları	Öğretmenlerin Mesleki Gelişimi: Öğretmen Yetiştirmenin İyileştirilmesi, Öğretmenlerin Mesleki Gelişiminin Desteklenmesi, Öğretmenliğin Statüsünün Artırılması yararlanılacak kararlar.
6	Türkiye Bilimsel ve Teknolojik Araştırma Kurumu (TÜBİTAK) Vizyon: 2023 Eğitim ve İnsan Kaynakları Raporu	Eğitim alanında, bireyin yaratıcılık ve hayal gücünü geliştiren; bireysel farklılıkların gözetilmesi ve değerlendirilmesi ile her bireyin özellikleri doğrultusunda en üst düzeyde kendini geliştirebildiği; zaman ve mekân kısıtlarından arınmış, kendi özgün öğrenme teknolojilerini yaratmış ve değişim esnekliğiyle kendini yenileme gücüne sahip; öğrenme ve insan odaklı bir eğitim sistemine sahip olmak;
7	<i>Büyükşehir 2024/2028 yılı Stratejik Planı</i>	<i>Bursa Büyükşehir Belediyesi ile Okulumuz arasında eğitim, kentleşme, ulaşım, çevre, sıfır atık, iklim değişikliği, sağlık, spor, sosyal, kültür, gençlik, kırsal tarım, bahçecilik, ormancılık, tarım teknolojileri, gıda ve halı, arıcılık ile afet yönetimi ve kurumsal yönetim alanlarında ortak proje geliştirmek ve uygulamak amacıyla imzalanacak protokoller.</i>

2.5. Faaliyet Alanları ile Ürün /Hizmetlerin Belirlenmesi

Okulumuzun sunduğu temel ürün ve hizmetler aşağıdaki belirlenmiştir.

Tablo 3. Faaliyet Alanlar/Ürün ve Hizmetler Tablosu

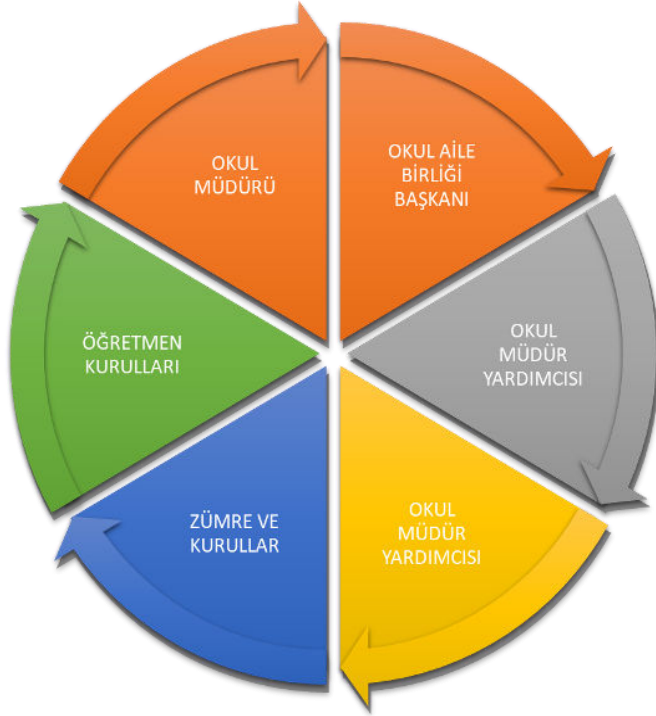
Faaliyet Alanı	Ürün/Hizmetler
Öğretim-eğitim faaliyetleri	Öğrenci İşleri Kayıt-nakil işleri Devam-devamsızlık Sınıf geçme Sınav hizmetleri
Rehberlik faaliyetleri	Öğrencilere rehberlik yapmak Velilere rehberlik etmek Rehberlik faaliyetlerini yürütmek
Sosyal faaliyetler	Çeşitli etkinliklerle motivasyonu artırmak.

Sportif faaliyetler	Okul takımları ile okulu temsil etmek.
Kültürel ve sanatsal faaliyetler	Çeşitli çıktılarla sanatsal ve kültürel faaliyetleri sunmak.
İnsan kaynakları faaliyetleri (mesleki gelişim faaliyetleri, personel etkinlikleri...)	Çeşitli mesleki gelişim etkinliklerine katılmak.
Okul aile birliği faaliyetleri	Her türlü etkinlikte öğretmen ve öğrencileri desteklemek.
Öğrencilere yönelik faaliyetler	Çeşitli sanatsal ve sportif etkinlikler düzenlemek.
Ölçme değerlendirme faaliyetleri	İl, ilçe ve okul bazında yapılan deneme sınavlarına katılmak.
Öğrenme ortamlarına yönelik faaliyetler	Öğrenme ortamlarında görülen eksiklikleri tamamlamaya yönelik davranma.
Ders dışı faaliyetler	Çeşitli gezi ve organizasyonlara katılarak motivasyonu artırma çalışmaları yapmak.

2.6. Paydaş Analizi

Kurumlara katılımı artırmak için anket uygulamaları, mülakat ve atölye çalışması ve toplantılar yapılmaktadır.

Kurumumuzun temel paydaşları öğrenci, veli ve öğretmen olmakla birlikte eğitimin dışsal etkisi nedeniyle okul çevresinde etkileşim içinde olunan geniş bir paydaş kitlesi bulunmaktadır. Paydaşlarımızın görüşleri anket, toplantı, dilek ve istek kutuları, elektronik ortamda iletilen önerilerde dâhil olmak üzere çeşitli yöntemlerle sürekli olarak alınmaktadır.



Tablo 4. Paydaş Sınıflandırma ve Önceliklendirme Tablosu

PAYDAŞLAR	İÇ PAYDAŞ	DIŞ PAYDAŞ	ÖNCELİĞİ (5 Yüksek Öncelik -1 Düşük Öncelik)
Millî Eğitim Bakanlığı		X	5(Bilgilendir, birlikte çalış)
Valilik		X	2(İzle,birlikte çalış)
İl Millî Eğitim Müdürlüğü		X	5(Bilgilendir, birlikte çalış)
Kaymakamlık		X	2(İzle,birlikte çalış)
İlçe Millî Eğitim Müdürlüğü		X	5(Bilgilendir, birlikte çalış)
Öğretmenler	X		5(Bilgilendir, birlikte çalış)
Öğrenciler	X		5(Bilgilendir, birlikte çalış)
Veliler		X	5(Bilgilendir, birlikte çalış)
Okul Aile Birliği		X	5(Bilgilendir, birlikte çalış)
Diğer çalışanlar	X		5(Bilgilendir, birlikte çalış)
Uludağ Üniversitesi		X	2(İzle,birlikte çalış)
Osmangazi Belediyesi		X	3(İzle,birlikte çalış)
Güvenlik Güçleri (Emniyet, Jandarma)		X	3(İzle,birlikte çalış)
Muhtarlık		X	1(İzle,birlikte çalış)
Sivil Toplum Kuruluşları		X	2(İzle,birlikte çalış)

Paydaş anketlerine ilişkin ortaya çıkan temel sonuçlar şu şekildedir:

Paydaş anketlerine ilişkin ortaya çıkan temel sonuçlara altta yer verilmiştir :

Öğrenci Anketi Sonuçları:

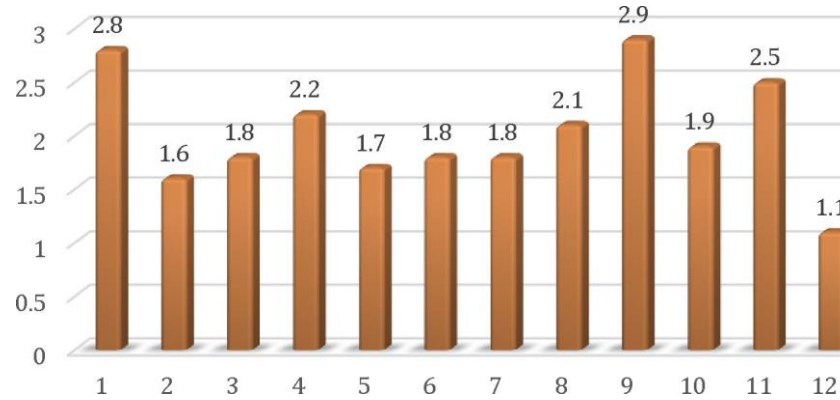
Öğrenci Görüş ve değerlendirme anketi 10.01.2024 tarihinde o gün okulda bulunan gönüllü öğrenciler içerisinde rastgele örneklem oluşturularak 84 öğrenciye uygulanmıştır. Uygulanan test dışı teknikte cinsiyet, yaş, sınıf gibi ayırım gözetilmemiştir.

Bulgular

Uygulanan ankete **114** öğrenci katılmıştır. Soru maddeleri olumlu cümlelerden oluşmaktadır. Öğrencilerin vermiş olduğu cevaplar 0-1-2-3 şeklinde olumsuzdan olumluya derecelendirilmiş ve ortalamalar bu doğrultuda alınmıştır.

Aşağıdaki tabloda öğrencilere ait ortalamalar yer almaktadır;

Öğrenci Madde Analizi



Öğrenci Madde Analizi

Tabloda her soruya ait ortalama yer almaktadır. Ortalamalarda 2 ve üzeri puana sahip maddeler avantajlarımız altındaki maddeler ise dezavantajlarımızı belirtmektedir.

Güçlü Yönlerimiz:

- 1.Öğretmenlerimle ihtiyaç duyduğumda rahatlıkla görüşebilirim.
- 3.Okulda kendimi güvende hissediyorum.
- 4.Teneffüslerde ihtiyaçlarımı giderebiliyorum.
- 6.Okulun içi ve dışı temizdir.
- 7.Okul kantininde satılan malzemeler sağlıklı ve güvenlidir.
- 8.Okula ilettiğimiz öneri ve isteklerimiz dikkate alınır.
- 9.Okul müdürü ile ihtiyaç duyduğumda rahatlıkla konuşuyorum.
- 11.Okulda öğrencilerle ilgili alınan kararlarda bizlerin de görüşü alınır.

İyilestirmeye Açık Alanlarımız:

- 2.Öğretmenler yeniliğe açık olarak derslerin işlenişinde çeşitli yöntemler kullanmaktadır.
- 5.Derslerde konuya göre uygun araç gereçler kullanılmaktadır.
10. Okulun binası ve diğer fiziki mekânlar yeterlidir.
12. Okulumuzda yeterli miktarda sanatsal ve kültürel faaliyetler düzenlenmektedir.

Sonuç

Bireysel cevaplar değerlendirildiğinde 114 öğrencinin 99'u olumlu cevap vermiştir. Bu oran okul genelinde %87'dir.

Öğretmen Anketi Sonuçları:

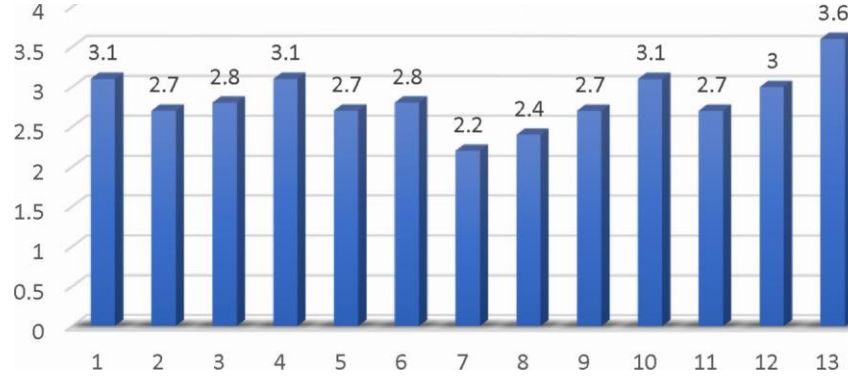
Öğretmen görüş ve değerlendirme anketi 10.01.2024 tarihinde okulumuzdaki öğretmenlerin doldurulması istenmiş ve 24 öğretmene uygulanmıştır. Uygulanan test dışı teknikte cinsiyet, yaş, branş gibi ayırım gözetilmemiştir.

Bulgular

Uygulanan ankete 14 öğretmen katılmıştır. Soru maddeleri olumlu cümlelerden oluşmaktadır. Öğretmenlerin vermiş olduğu cevaplar 0-1-2-3-4 şeklinde olumsuzdan olumluya derecelendirilmiş ve ortalamalar bu doğrultuda alınmıştır.

Aşağıdaki tabloda öğretmenlere ait ortalamalar yer almaktadır;

Öğretmen Madde Analizi



■ Öğretmen Madde Analizi

Tabloda her soruya ait ortalama yer almaktadır. Ortalamalarda 2 ve üzeri puana sahip maddeler avantajlarımız altındaki maddeler ise dezavantajlarımızı belirtmektedir.

Güçlü Yönlerimiz:

1. Okulumuzda alınan kararlar, çalışanların katılımıyla alınır.
2. Kurumdaki tüm duyurular çalışanlara zamanında iletilir.
3. Her türlü ödüllendirmede adil olma, tarafsızlık ve objektiflik esastır.
4. Kendimi, okulun değerli bir üyesi olarak görürüm.
5. Çalıştığım okul bana kendimi geliştirme imkânı tanımaktadır.
6. Okul, teknik araç ve gereç yönünden yeterli donanıma sahiptir.
7. Okulda çalışanlara yönelik sosyal ve kültürel faaliyetler düzenlenir.
8. Okulda öğretmenler arasında ayırım yapılmamaktadır.
9. Okulumuzda yerelde ve toplum üzerinde olumlu etki bırakacak çalışmalar yapmaktadır.
10. Yöneticilerimiz, yaratıcı ve yenilikçi düşüncelerin üretilmesini teşvik etmektedir.
11. Yöneticiler, okulun vizyonunu, stratejilerini, iyileştirmeye açık alanlarını vs. çalışanlarla paylaşır.
12. Okulumuzda sadece öğretmenlerin kullanımına tahsis edilmiş yerler yeterlidir.
13. Alanıma ilişkin yenilik ve gelişmeleri takip eder ve kendimi güncellerim.

Sonuç

Bireysel cevaplar değerlendirildiğinde **24** öğretmenin çoğunluğu olumlu cevap vermiştir. Bu oran

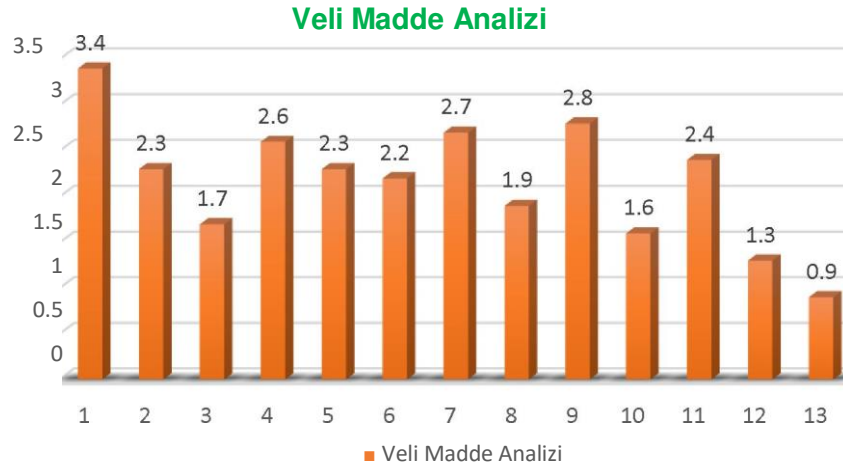
okul genelinde %88,3'tür.

Veli Anketi Sonuçları:

Veli Görüş ve değerlendirme anketi 10.01.2024 tarihinde gönüllü veliler tarafından doldurulması istenmiş, içerisinde rastgele örneklem oluşturularak **60** veliye uygulanmıştır. Uygulanan test dışı teknikte cinsiyet, yaş gibi ayırım gözetilmemiştir.

Bulgular

Uygulanan ankete 60 veli katılmıştır. Soru maddeleri olumlu cümlelerden oluşmaktadır. Velilerin vermiş olduğu cevaplar 0-1-2-3-4 şeklinde olumsuzdan olumluya derecelendirilmiş ve ortalamalar bu doğrultuda alınmıştır.



Aşağıdaki tabloda öğrencilere ait ortalamalar yer almaktadır;

Tabloda her soruya ait ortalama yer almaktadır. Ortalamalarda 2 ve üzeri puana sahip maddeler avantajlarımız altındaki maddeler ise dezavantajlarımızı belirtmektedir.

Güçlü Yönlerimiz:

- 1.İhtiyaç duyduğumda okul çalışanlarıyla rahatlıkla görüşebiliyorum.
- 2.Bizi ilgilendiren okul duyurularını zamanında öğreniyorum.
- 4.Okula ilettiğim istek ve şikâyetlerim dikkate alınıyor.
- 5.Öğretmenler yeniliğe açık olarak derslerin işlenişinde çeşitli yöntemler kullanmaktadır.
- 6.Okulda yabancı kişilere karşı güvenlik önlemleri alınmaktadır.
- 7.Okulda bizleri ilgilendiren kararlarda görüşlerimiz dikkate alınır.
- 8.Öğrencimle ilgili konularda okulda rehberlik hizmeti alabiliyorum.
9. Çocuğumun okulunu sevdiğini ve öğretmenleriyle iyi anlaşmış olduğunu düşünüyorum.
- 11.Okul her zaman temiz ve bakımlıdır.

İyileştirmeye Açık Alanlarımız:

- 3.e-Okul Veli Bilgilendirme Sistemi ile okulun internet sayfasını düzenli olarak takip ediyorum.
10. Okul, teknik araç ve gereç yönünden yeterli donanıma sahiptir.
- 12.Okulun binası ve diğer fiziki mekânlar yeterlidir.
- 13.Okulumuzda yeterli miktarda sanatsal ve kültürel faaliyetler düzenlenmektedir.

Sonuç: Bireysel cevaplar değerlendirildiğinde **60** velinin yarısından fazlası olumlu cevap vermiştir. Bu oran okul genelinde **%84,6**'dır.

2.7 Kuruluş İi Analiz

Bu blmde okulumuza ait teŐkilat yapımıza ait eŐitli bilgilere yer verilmiŐtir.

2.7.1 TeŐkilat Őeması

OKUL YNETİM ŐEMASI



Sleyman Zihni ŐEN
Mdr



İhsan ASA
Mdr BaŐyardımcısı

Müdür Yardımcılarımız



Erdem ÜÇER



Hasan KÖSEOĞLU



Aylin TURAN ÜÇ



Aynur AYKÖŞ

Temel Bilgiler Tablosu- Okul Künyesi

İli: BURSA		İlçesi: OSMANGAZİ			
Adres:	Dikkaldırım Mahallesi Zübeyde Hanım Caddesi No:31 PK.16080	Coğrafi Konum (link):	40°12'32.9"N 29°01'05.4"E http://bursacumhuriyetanadolulisesi.meb.k12.tr/tema/harita.php		
Telefon Numarası:	0224 234 76 67	Faks Numarası:	0224 233 63 44		
e- Posta Adresi:	974841@meb.k12.tr	Web sayfası adresi:	http://bursacumhuriyetanadolulisesi.meb.k12.tr		
Kurum Kodu:	974841	Öğretim Şekli:	Tam Gün		
Okulun hizmete giriş tarihi : 1967		Toplam Çalışan Sayısı	72		
Öğrenci Sayısı:	Kız	402	Öğretmen Sayısı	Kadın	30
	Erkek	584		Erkek	34
	Toplam	986		Toplam	63
Derslik Başına Düşen Öğrenci Sayısı		:32,86	Şube Başına Düşen Öğrenci Sayısı		:32,86
Öğretmen Başına Düşen Öğrenci Sayısı		:18,11	Şube Başına 30'dan Fazla Öğrencisi Olan Şube Sayısı		:22
Öğrenci Başına Düşen Toplam Gider Miktarı		262,73	Öğretmenlerin Kurumdaki Ortalama Görev Süresi		10 yıl

2.7.2 İnsan Kaynakları

Bu bölümde; okulumuz personeline ilişkin nicel veriler ile personelin sahip olduğu niteliklerin analizi yapılmıştır.

Çalışan Bilgileri Tablosu

Unvan	Erkek	Kadın	Toplam
Okul Müdürü ve Müdür Yardımcısı	4	2	6
Sınıf Öğretmeni	0	0	0
Branş Öğretmeni	31	33	64
Rehber Öğretmen	1	1	2
İdari Personel	2	1	3
Yardımcı Personel	1	5	6
Güvenlik Personeli	0	1	1
Toplam Çalışan Sayıları	39	43	82

Okulumuz Bina ve Alanları

Okulumuzun binası ile açık ve kapalı alanlarına ilişkin temel bilgiler altta yer almaktadır.

Okul Yerleşkesine İlişkin Bilgiler

Okul Bölümleri		Özel Alanlar	Var	Yok
Okul Kat Sayısı	3	Çok Amaçlı Salon		*
Derslik Sayısı	30	Çok Amaçlı Saha		*
Derslik Alanları (m2)	1410	Kütüphane	*	
Kullanılan Derslik Sayısı	30	Fen Laboratuvarı	*	
Şube Sayısı	30	Bilgisayar Laboratuvarı		*
İdari Odaların Alanı (m2)	120	İş Atölyesi		*
Öğretmenler Odası (m2)	70	Beceri Atölyesi		*
Okul Oturum Alanı (m2)	816	Pansiyon	*	
Okul Bahçesi (Açık Alan)(m2)	11000	Konferans solunu	*	
Okul Kapalı Alan (m2)	2448			
Sanatsal, bilimsel ve sportif amaçlı toplam alan (m ²)	200			
Kantin (m2)	180			
Tuvalet Sayısı	33			
Diğer (.....)				

Sınıf ve Öğrenci Bilgileri

Okulumuzda yer alan sınıfların öğrenci sayıları alttaki tabloda verilmiştir.

SINIFI	Kız	Erkek	Toplam	SINIFI	Kız	Erkek	Toplam
9/A	19	16	35	11/A	19	11	30
9/B	20	13	33	11/B	16	14	30
9/C	21	15	36	11/C	12	18	30
9/D	21	14	35	11/D	13	17	30
9/E	17	18	35	11/E	25	12	37
9/F	20	15	35	11/F	30	8	38
9/G	20	15	35	11/G	27	9	36
9/H	17	18	35	11/H	14	2	16
9/I	18	17	35				
				12/A	15	16	31
10/A	23	13	36	12/B	19	12	31
10/B	20	16	36	12/C	16	16	32
10/C	22	15	37	12/D	16	10	26
10/D	20	17	37	12/E	21	7	28
10/E	21	16	37	12/F	12	8	20
10/F	23	14	37				
10/G	27	10	37				

Tablo 5. Çalışanların Görev Dağılımı

Çalışanın Ünvanı	Görevleri
Okul /Kurum Müdürü	Okulu yönetmek ve işleyişi düzenlemek.
Müdür Baş Yardımcısı	Personelin her türlü işiyle ilgilenmek.
Müdür Yardımcısı	Öğrenci iş ve işlemleri ile ilgilenmek.
Atölye ve Bölüm Şefleri	-
Öğretmenler	Öğrencinin eğitim ve öğretim faaliyetleriyle ilgilenmek.
Yönetim İşleri ve Büro Memuru	Personelin yazışma gibi işlemlerinde yardımcı olmak.
Yardımcı Hizmetler Personeli	Okulun işleyişinin düzenli olması için gerekli işlemleri yapmak.

Tablo 6. İdari Personelin Hizmet Süresine İlişkin Bilgiler

Hizmet Süreleri	2024 Yıl İtibarıyla	
	Kişi Sayısı	%
1-4 Yıl	-	-
5-6 Yıl	-	-
7-10 Yıl	-	-
10.....Üzeri	6	%100

Tablo 7. Öğretmenlerin Hizmet Süreleri (Yıl İtibarıyla)

Hizmet Süreleri	Branşı	Kadın	Erkek	Hizmet Yılı	Toplam
1-3 Yıl	Din Kültürü ve Ahlak Bilgisi	1	-	3 yıl	1
4-6 Yıl	Kimya	1	-	4 yıl	1
7-10 Yıl		3	1	8 yıl(Fransızca) 10 yıl(İngilizce)	4
11-15 Yıl		6	3		9
16-20		3	2		5
20 ve üzeri		20	30		50

Tablo 8. Kurumdaki Mevcut Hizmetli/ Memur Sayısı

	Görevi	Erkek	Kadın	Eğitim Durumu	Hizmet Yılı	Toplam
1	Memur	1	1	Lise	12yıl	2
2	Hizmetli	1	2	Ortaokul	33yıl	3

Tablo 9. Okul/kurum Rehberlik Hizmetleri

Mevcut Kapasite				Mevcut Kapasite Kullanımı ve Performans					
Psikolojik Danışman Norm Sayısı	Görev Yapan Psikolojik Danışman Sayısı	İhtiyaç Duyulan Psikolojik Danışman Sayısı	Görüşme Odası Sayısı	Danışmanlık Hizmeti Alan			Rehberlik Hizmetleri ile İlgili Düzenlenen Eğitim/Paylaşım Toplantısı vb. Faaliyet Sayısı		
				Öğrenci Sayısı	Öğretmen Sayısı	Veli Sayısı	Öğretmenlere Yönelik	Öğrencilere Yönelik	Velilere Yönelik
2	2	0	2	986	80	986	3	10	8

2.7.3 Teknolojik Düzey

Okulumuzun teknolojik altyapısı ve teknolojiyi kullanabilme düzeyine ilişkin analizi yapılmıştır.

Teknolojik Kaynaklar Tablosu

Akıllı Tahta Sayısı	34	TV Sayısı	5
Masaüstü Bilgisayar Sayısı	10	Yazıcı Sayısı	16
Taşınabilir Bilgisayar Sayısı	3	Fotokopi Makinası Sayısı	5
Projeksiyon Sayısı	2	İnternet Bağlantı Hızı	400 Mbps

Tablo 10. Teknolojik Araç-Gereç Durumu

Araç-Gereçler	Mevcut Durum	İhtiyaç
Taşınabilir Bilgisayar Sayısı	3	2
Fotokopi Makinası Sayısı	5	1
Yazıcı Sayısı	16	4

Okulumuzda fiziki mekânlar açısından mevcut ve ihtiyaç durumu ile bilgiler aşağıdaki tabloda yer almaktadır.

Tablo 11. Fiziki Mekân Durumu

Fiziki Mekân	Var	Yok	Adedi	İhtiyaç
Öğretmen Çalışma Odası	X	-	1	0
Ekipman Odası				
Kütüphane	X		1	0
Rehberlik Servisi	X		2	0
Resim Odası		X	0	1
Müzik Odası	X		1	0
Çok Amaçlı Salon	X		1	0
Spor Salonu		X	0	1

2.7.4 Mali Kaynaklar

Okul/Kurumun mali kaynak analizi aşağıda belirtilmiştir.

Tablo 12. Kaynak Tablosu

Kaynaklar	2023	2024	2025	2026	2027	2028
Genel Bütçe						
Okul Aile Birliği	39.000	59000	79000	100000	120000	150000
Özel İdare	-	-	-	-	-	-
Kira Gelirleri	300.000	370.000	450.000	500.000	530.000	570.000
Döner Sermaye	-	-	-	-	-	-
Dış Kaynak/Projeler	-	-	-	-	-	-
Diğer	-	-	-	-	-	-
TOPLAM	339.000	429.000	529.000	600.000	650.000	720.000

Tablo 13. Gelir-Gider Tablosu

YILLAR	2021		2022		2023			
HARCAMA KALEMLERİ	GELİR	GİDER	GELİR	GİDER	GELİR	GİDER		
Temizlik	51.821,21	20.538	144.439,90	57.787,22	291.599,68	112.661,75		
Küçük Onarım		29.995,46		59.360,46		65.219,88		
Bilgisayar Harcamaları		-		-		-		
Büro Makinaları Harcamaları		-		-		-		
Personel		-		-		-		
Sosyal Faaliyetler		-		-		-		
Kırtasiye		-		23.486,72		107.270,80		
Telefon		2.870,75		3.802,50		6.447,25		
GENEL TOPLAM		51.821,21		144.439,90		144.439,90	291.599,68	291.599,68

2.7.5 İstatistik Veriler

2020- 2021		
Mezun Öğrenci Sayısı	141	
Üniversiteye Yerleşenlerin Öğrenci Sayısı	92	% 65.2

2021- 2022		
Mezun Öğrenci Sayısı	181	
Üniversiteye Yerleşenlerin Öğrenci Sayısı	121	%66.85
2022- 2023		
Mezun Öğrenci Sayısı	133	
Üniversiteye Yerleşenlerin Öğrenci Sayısı	45	%33,83

2021’de 166 mezun 64 lisans, 2022’de 144 mezun 40 lisans 12 önlisans programına yerleşmiştir. 2023 de 133 mezun 45 kazanan öğrenci 14 ‘ü ön lisans ,31 lisans programına yerleşmiştir.

2020- 2021		
Öğrenci Sayısı	1096	
DYK Öğrenci Sayısı	460	% 41,9

2021- 2022		
Öğrenci Sayısı	1038	
DYK Öğrenci Sayısı	520	%50,09
2022- 2023		
Öğrenci Sayısı	986	

DYK Öğrenci Sayısı	-	-
---------------------------	---	---

2.8 Çevre Analizi (PESTLE)

Çevre analiziyle okul/kurum üzerinde etkili olan veya olabilecek politik, ekonomik, sosyo-kültürel, teknolojik, yasal çevresel dış etkenlerin tespit edilmesi amaçlanmıştır.

Tablo 14 PESTLE Analiz Tablosu

Politik-Yasal etkenler	Ekonomik etkenler
<ul style="list-style-type: none"> • Kalkınma Planı ve Orta Vadeli Program, • Bakanlık, il ve ilçe stratejik planlarının incelenmesi, • Yasal yükümlülüklerin belirlenmesi, • Oluşturulması gereken kurul ve komisyonlar, • Okul/kurum çevresindeki politik durum. 	<ul style="list-style-type: none"> • Okul/kurumun bulunduğu çevrenin genel gelir durumu, • İş kapasitesi, • Okul/kurumun gelirini arttırıcı unsurlar, • Okul/kurumun giderlerini arttıran unsurlar, • Tasarruf sağlama imkânları, • İşsizlik durumu, • Mal-ürün ve hizmet satın alma imkânları, • Kullanılabilir bütçe
Sosyokültürel etkenler	Teknolojik etkenler

<ul style="list-style-type: none"> • Kariyer beklentileri, • Ailelerin ve öğrencilerin bilinçlenmeleri, • Aile yapısındaki değişimler (geniş aileden çekirdek aileye geçiş, erken yaşta evlenme vs.), • Nüfus artışı, • Göç, • Nüfusun yaş gruplarına göre dağılımı, • Hayat beklentilerindeki değişimler (Hızlı para kazanma hırısı, lüks yaşama düşkünlük, kırsal alanda kentsel yaşam), • Beslenme alışkanlıkları, • Değerler, mesleki etik kuralları vb. 	<ul style="list-style-type: none"> • Okul/kurumun teknoloji kullanım durumu • e- Devlet uygulamaları, • Dijital Platformlar üzerinden uzaktan eğitim imkânları, • Okul/kurumun sahip olmadığı teknolojik araçlar • Personelin ve öğrencilerin teknoloji kullanım kapasiteleri, • Personelin ve öğrencilerin sahip olduğu teknolojik araçlar, • Teknoloji alanındaki gelişmeler • Teknolojinin eğitimde kullanımı
<p>Çevresel Etkenler</p>	
<ul style="list-style-type: none"> • Hava ve su kirlenmesi, • Toprak yapısı, • Bitki örtüsü, • Doğal kaynakların korunması için yapılan çalışmalar, • Çevrede yoğunluk gösteren hastalıklar, • Doğal afetler (deprem kuşağında bulunma, Covid 19, kene vakaları vb.) 	

2.9 Güçlü ve Zayıf Yönler ile Fırsatlar ve Tehditler (GZFT) Analizi

Okul/kurumun güçlü ve zayıf yönleri ile okul/kurum dışında oluşabilecek fırsatlar ve tehditler belirlenmiştir.

İçsel Faktörler

Tablo 15 GZFT Analizi

İç Çevre	
Güçlü Yönler	Zayıf Yönler
Öğrencilerin üniversite hedeflerinin olması	Derslik başına düşen öğrenci sayısının artması
Sorunlu öğrencilerimizin azınlıkta olması	Öğrenciler arasında zararlı alışkanlıkların yaygın olması.
Okulun deneyimli fedakâr bir öğretmen kadrosunun olması	Öğretmenler arasındaki etkinlik sayısı
Tercih edilir bir okul olması	Bazı velilerin eğitim öğretim sürecine katılmaya istekli olmaması
Okulumuzun ulaşımının kolay olması	Eğitim- öğretin faaliyetlerini aksatacak düzeyde çevreden gürültü gelmesi
Okul kantininin bahçede bağımsız bir bina ve yeterli büyüklükte olup hijyenik hizmet sunması	Okulun kapalı spor salonunun olmaması
Bursa genelinde çok mezun vermiş köklü bir geçmişe sahip olması	İş ve işlemlerde bürokrasinin fazla olması
Dış Çevre	
Fırsatlar	Tehditler

Talep gören bir okul olmasından dolayı geniş bir paydaş profiline sahip olması	Okulun ana cadde üzerinde olmasından dolayı trafik ile ilgili sıkıntıların olması.
Yeterli öğretmenin olması.	Öğrencilerde sigara içmek gibi kötü alışkanlıkların oluşmasına sebep olacak dış ortamların varlığı.
Okulumuzun geniş bir bahçesinin olması	Öğrencilerin teknolojik araçlara (telefon, tablet vb.) bağımlı olması,

2.10 Tespit ve İhtiyaçların Belirlenmesi

Durum analizi çerçevesinde gerçekleştirilen tüm çalışmalardan elde edilen veriler; paydaş anketleri, toplantı tutanakları vs. göz önünde bulundurularak yukarıda belirttiğimiz güçlü ve zayıf yönlerimizi tespit ettik. Bu yönde çalışmalar yapılacaktır.

3.BÖLÜM

GELECEĞE BAKIŞ

3. GELECEĐE BAKIŐ

GeleceĐe bakıő s¼recinde okulumuzun; misyon, vizyon ve temel deĐerlerini belirler. Misyon, vizyon ve temel deĐerler, okul/kurumun uzun vadede idealleri doĐrultusunda ilerleyebilmesi i¼in y¼nlendirme iŐlevi g¼r¼r. Okulumuzun, bu aŐamada misyon ve vizyonlarını ifade edecek, temel deĐerlerini belirleyecek, temalarını, ama¼larını, hedeflerini ve stratejilerini ortaya koyacaktır.

GeleceĐe bakıő, okulumuzun uzun vadede neyi, hangi temel deĐerler ¼er¼evesinde baŐarmak istediĐimizi ifade etmekte olup Őu sorulara cevap verdik:

- Hangi misyonu (ana g¼rev ve sorumlulukları) yerine getirmek i¼in varız?
- Uzun vadede baŐarmak istediĐimiz vizyonumuz (idealimiz) nedir?
- Misyonumuzu yerine getirip vizyonumuza ulaŐmaya ¼alıŐırken ne t¼r bir ¼alıŐma felsefesini ve deĐerleri esas almalıyız?

3.1 Misyon

MİSYONUMUZ

BİZ; Öğrencilerimizi, ¼aĐın gerektirdiĐi anlayıŐa ve teknolojik ihtiya¼lara cevap verebilecek donanıma sahip, ¼evresiyle olumlu ve uyumlu iletiŐim kuran, bilgi ve becerisini hayatına yansıtan, g¼rev ve sorumluluk duygusuyla okula ni¼in geldiĐinin bilincinde olan bireyleri mutlu ve baŐarılı olacaĐı bir hayata hazırlamak i¼in VARIZ. Üniversiteye öğrencilerimizi kazandırmada her sene oranımızı artırmaktayız.

Öğrencilerimizin yeteneklerine ilgi ve başarılarına göre uygun olan yükseköğretim programlarına yerleşebilmelerini ve toplumda saygın birer birey olarak yer almalarını sağlamaktır.

Oluşturulan stratejik plan doğrultusunda okulumuzdaki öğretmenlere Müdür yardımcımız Vehbi YAHŞİ tarafından TKY eğitimi verilmiş, kriter ekipleri oluşturulmuş , “Mükemmellik Modeli” (EFQM) kriterlerinin alt alanlarının kuruma uyarlanması yapılarak, okulumuzda öz değerlendirme çalışması yapılmış, sonuçlarına göre okulumuzun kuvvetli ve iyileştirmeye açık alanları belirlenmiş, iyileştirmeye açık alanlarda iyileştirme ekipleri kurulmuş, iyileştirme ekiplerinin yapmış olduğu planlar sonucunda “ Okul Gelişim Planı ” oluşturulmuştur.

Uzun vadeli stratejik plan hazırlanırken ve okul gelişim planı hazırlanırken ilgili kişileri belirli zamanlarda ve ihtiyaç duyulduğunda toplayıp, bu toplantılarda fikir alışverişi, seminer, bilgilendirme, tartışma, açıklama vs... çalışmalarla her çalışanın sürece katılımı sağlanmıştır.

Okulumuz her kesimi toplantı sonuçlarına göre bilgilendirilip, yaygınlaştırılmış, çalışma ekiplerine görev dağılımı yapılmış, eylem planı günlük çalışmalara yansıtılmıştır.

Okulumuzun gelişimine etki edebilecek tüm teknolojik yeniliklerin takibi için insan kaynakları, maddi tüm olanaklar muntazam kullanılmaya çalışılmıştır.

Vizyon, misyon, hedef, ilke ve değerlerin birbiriyle uyumlu olması için alınması gereken her kararı ortak olarak aldık. Ayrıca alınan kararlarda ki yenilik ve değişiklikler zamanında ilgililere duyurulmakta ve güncellenmektedir.

3.2 Vizyon

VİZYONUMUZ

Türk Milli Eğitimin temel ilke ve amaçları ışığında, kalite ve başarıyı kendisine prensip edinmiş bir anlayışla geleceğini planlayan bireyleri hayata ve yükseköğrenime hazırlayan gözde ve güzide bir kurum olmak istiyoruz.

3.3 Temel Değerler

Temel değerler, karar alıcıların okulumuzu yönetirken bağlı kalacakları inançları ve çalışma felsefesini yansıtır.

Temel değerler üç grupta toplanabilir:

Kişiler: Okul/kurumun çalışanlarına ve paydaşlarla ilişkilerine yönelik değerler.

Süreçler: Okul/kurumun yönetim, karar alma ve hizmet sunumu sürecine ilişkin değerler.

Performans: Politika oluşturma sürecinin ve okul/kurum tarafından sunulan ürün ve/veya hizmetlerin kalitesiyle ilgili değerler.

TEMEL DEĞERLERİMİZ

1. Cumhuriyet Anadolu Lisesi ailesi olarak birlik ve beraberlik içerisinde hareket ederiz.
2. Ufkumuzun geniş, hedeflerimizin büyük, başarılarımızın sürekli olmasını dileriz.
3. Medeni ve modern anlayışla en ideal eğitim sistemini uygularız.
4. Hayata ve yüksek öğrenime hazırladığımız öğrencilerimizin mutlu ve başarılı olmalarını amaçlarız.
5. Uyumlu ve olumlu davranışlarla sağlıklı iletişim kurulmasını sağlarız.
6. Ruhsal ve fiziksel olarak sağlıklı bireyler yetiştirilmesini düşünürüz.
7. İlgı, sevgi ve saygıyı yaşarız, yaşatırız, otoritenin ve değer vermenin böyle sağlanacağı duygunu taşırız.
8. Yenilikçi, gelişimci, girişimci düşüncelerle görev ve sorumluluklarımızı titizlikle yerine getiririz.
9. Ekip ruhu, paylaşımcılık, işbirliği, katılımcılık ile başarıyı el ve gönül birliği içerisinde birlikte gerçekleştiririz.
10. Teknolojik donanımlarla çağa uyum sağlayan bir yapılanma içerisinde hareket ederiz.
11. Liderlik vasıflarını taşırız, söz ve davranışlarımıza özen gösteririz, örnek oluruz.
12. İyi niyet, hoşgörü, dürüstlük ve güven içerisinde moral ve motivasyon sağlarız.
13. Sahip olduğumuz değerlerimizle, bilgilerimizle ve tecrübemizle gurur duyar, övünür ve bunları herkesle paylaşıyoruz.
14. Eğitim ve öğretimin temel ihtiyaç olduğunu bilir, hep başarı ve kaliteyi hedefleriz.

15. Sistemli, disiplinli, planlı ve prensipli bir yapılanma içerisinde kurum kültürü ile kurumsallaşmayı benimseriz.

16. İş ve işlemlerimizde verimlilik ve memnuniyeti esas alarak eğitimde tescilli marka olmak istiyoruz.

3.4 Amaç, Hedef ve Performans Göstergesi ile Stratejiler

Okul/kurumlar

- Eğitim Öğretime Erişim ve Katılım
- Eğitim ve Öğretimde Kalite
- Kurumsal Kapasite

olmak üzere 3 tema altında amaç, hedef, performans göstergeleri ile stratejilerini okul/kurum tür ve yapısal özelliklerini dikkate alarak belirleyeceklerdir.

Performans göstergesinin Hedefe Etkisi yüzde olarak ifade edilir. Amaca hizmet edecek hedeflerin tamamı %100 başarı performansı olarak düşünülerek tüm hedeflerinin toplamı için %100'lük oran bulmalıdır.

TEMA	EĞİTİM-ÖĞRETİME ERİŞİM ve KATILIM									
Amaç 1	1 Öğrencilerin okullaşma oranlarını artıran, uyum ve devamsızlık sorunlarını gideren, onlara katılım ve tamamlama imkânı sunan etkin bir eğitim ve öğretime erişim süreci hâkim kılınacaktır									
Hedef 1.2	1 Öğrencilerin okula erişim, devam ve okulu tamamlama oranları artırılabacaktır.									
Performans Göstergeleri	Hedef Etkisi	Başlangıç Değeri	2024	2025	2026	2027	2028	İzleme Sıklığı	Rapor Sıklığı	
PG 1.2.1 Bir eğitim ve öğretim yılında örgün eğitimden ayrılan öğrenci oranı (%)	50	%1	%1	%0,9	%0,8	%0,7	%0,5	6 ay	2	
PG 1.2.2 Bir eğitim ve öğretim yılında sınıf tekrar eden öğrenci oranı (%)	40	%0,5	%0,5	%0,4	%0,3	%0,2	%0,1	6 ay	2	
PG 1.2.3 Destek eğitiminden faydalanan özel eğitime gereksinimi olan öğrenci oranı	10	%5	%5	%6	%7	%8	%9	1 yıl	1	
Koordinator Birim	Okul idaresi, sınıf rehber öğretmenleri ve rehberlik servisi									
İş birliği Yapılacak Birimler	Rehberlik servisi, veliler ve sınıf öğretmenleri									
Riskler	Risk yok									

Stratejiler	Kayıt bölgemizde yer alan çocukların okullaşma oranları artırılacak ve öğrencilerin uyum ve devamsızlık sorunları da giderilecektir.
Maliyet Tahmini	10.000 lira
Tespitler	1 Bir eğitim ve öğretim yılında örgün eğitimden ayrılan öğrenci oranı (%)1 şu an.
İhtiyaçlar	Velileri bilgilendirici mesaj ve devamsızlık mektupları gönderilecek.

TEMA	EĞİTİM-ÖĞRETİME ERİŞİM ve KATILIM								
Amaç 2	Öğrencilerin eğitim ve öğretime etkin katılımlarıyla süreci tamamlamalarını sağlamak.								
Hedef 2.1	2 1. Öğrencilerin ders dışı etkinliklere katılım oranları artırılacaktır.								
Performans Göstergeleri	Hedef Etkisi	Başlangıç Değeri	2024	2025	2026	2027	2028	İzleme Sıklığı	Rapor Sıklığı
PG 2.1. Bir eğitim ve öğretim yılında bilimsel, sosyal, kültürel, sanatsal ve sportif alanlarda kurum içi ve kurum dışı faaliyete katılan öğrenci oranı (%)	70	%60	%60	%65	%70	%75	%80	1 yıl	1

PG 2.2 Bir eğitim ve öğretim yılında yerel, ulusal ve uluslararası proje, yarışma vb. etkinliklere katılan öğrenci oranı (%)	30	%20	%20	%22	%24	%26	%28	1 yıl	1
Koordinatör Birim	Okul idaresi, sınıf rehber öğretmenleri ve rehberlik servisi,kulüp öğretmenleri								
İş birliği Yapılacak Birimler	Rehberlik servisi, veliler ve sınıf öğretmenleri,kulüp öğretmenleri								
Riskler	Yapılan etkinliklerin maddi yönden finance edilememesi								
Stratejiler	Her bir öğrencinin bir kulüp faaliyetinde aktif olarak yer alması sağlanarak kulüp faaliyetlerinin etkinliği artırılacaktır. Öğrencilerin yerel, ulusal ve uluslararası proje ve yarışmalara katılmaları teşvik edilecektir.								
Maliyet Tahmini	500.000 lira								
Tespitler	.Bir eğitim ve öğretim yılında bilimsel, sosyal, kültürel, sanatsal ve sportif alanlarda kurum içi ve kurum dışı faaliyete katılan öğrenci oranı %60'dır.								
İhtiyaçlar	Yapılan etkinliklerin maddi yönden finance edilememesi ve öğretmenlere yarışma ve etkinlikler hakkında bilgilendirme seminerleri verilmesi.								

TEMA	EĞİTİM-ÖĞRETİMDE KALİTE									
Amaç 1	Öğrencileri ilgi, yetenek ve akademik becerileri doğrultusunda üst öğretime hazırlanması, yaratıcı, yenilikçi, girişimci, üretken, kalkınmaya destek veren bireyler olarak yetiştirilmesi sağlanacaktır.									
Hedef 2.1	Öğrencilerin akademik başarısının artırılması ve yaşam becerilerinin geliştirilmesi için rehberlik faaliyetleri güçlendirilecektir.									
Performans Göstergeleri	Hedef Etkisi	Başlangıç Değeri	2024	2025	2026	2027	2028	İzleme Sıklığı	Rapor Sıklığı	
PG 2.1.1 Veli görüşmeleri oranı	25	70	70	75	80	85	90	6 ay	2	
PG 2.1.2 Düzenlenen etkinlik sayısı	75	20	20	23	26	30	35	1 yıl	1	
Koordinatör Birim	Okul idaresi, sınıf rehber öğretmenleri ve rehberlik servisi, kulüp öğretmenleri									
İş birliği Yapılacak Birimler	Rehberlik servisi, veliler ve sınıf öğretmenleri, kulüp öğretmenleri									
Riskler	Gezilerde oluşabilecek kazalar.									
Stratejiler	. Sınıf rehber öğretmen ve okul rehber öğretmen arasındaki çalışma iş birliği güçlendirilerek sağlıklı ruh yapısına sahip, kendisini keşfetmeyi öğrenmiş mutlu bireyler yetiştirmeyi sağlamak amacıyla etkinlikler/uygulamalar gerçekleştirilecektir.									

Maliyet Tahmini	100.000 lira
Tespitler	Veli görüşmeleri oranı %70 dir.
İhtiyaçlar	Bu etkinliklerin harcamaları.

TEMA	KURUMSAL KAPASİTE									
Amaç 3	Okulların kurumsal kapasite ve yeterlilikleri verimli ve sürdürülebilir bir şekilde geliştirilecektir.									
Hedef 3.1	Okulun fiziki mekânları ihtiyaç ve hedefleri doğrultusunda iyileştirilmesi sağlanacaktır.									
Performans Göstergeleri	Hedef Etkisi	Başlangıç Değeri	2024	2025	2026	2027	2028	İzleme Sıklığı	Rapor Sıklığı	
PG 3.1.1. İyileştirilen fiziki mekân (derslik, spor salonu, kütüphane, pansiyon vb.) sayısı	30	5	5	4	3	2	1	1 yıl	1 yıl	
PG 3.1.2 Fiziksel mekanların temizlik ve hijyenine ilişkin memnuniyet oranı (%)	70	%60	%60	%65	%70	%80	%85	6 ay	2	
Koordinatör Birim	Okul idaresi, sınıf rehber öğretmenleri ve rehberlik servisi, kulüp öğretmenleri ve diğer çalışan personel									
İş birliği Yapılacak Birimler	Rehberlik servisi, veliler ve sınıf öğretmenleri, kulüp öğretmenleri, diğer çalışan personel									
Riskler	İş kazaları ihtimali									

Stratejiler	. Okulun fiziki mekânlarının durum tespiti yapılacak ve iyileştirilme için önceliklendirilmiş bir plan doğrultusunda çalışmalar yapılacaktır. Fiziki mekânların iyileştirilmesi için kamu idareleri, belediyeler ve işverenlerle iş birlikleri yapılacaktır.
Maliyet Tahmini	200.000 lira
Tespitler	Yukarıda yazılan tespitler yapılmıştır.
İhtiyaçlar	Maliyet ihtiyacımızdır.

4.BÖLÜM

MALİYETLENDİRME

4. MALİYETLENDİRME

MALİYETLENDİRME

Cumhuriyet Anadolu Lisesi Stratejik Planlama Ekibi tarafından bu bölümde 2019-2023 Stratejik Planının 5 yıllık maliyeti çıkarılmıştır. Bunun için hedeflere ve amaçlara ulaşmamızı sağlayan performans göstergelerini gerçekleştirebilmemiz için 5 yıl boyunca yapılacak tedbirler en ince ayrıntısına kadar tespit edilmiş olup 5 yıl boyunca yapılması gereken çalışmalar ayrıntılı olarak maliyetlendirilmiştir.

Tablo 16 Tahmini Maliyet Tablosu

	2024	2025	2026	2027	2028	Toplam Maliyet
Amaç 1	10.000	15.000	20.000	25.000	30.000	100.000
Hedef 1.1	10.000	15.000	20.000	25.000	30.000	100.000
Amaç 2	500.000	600.000	700.000	800.000	900.000	3.500.000
Hedef 2.1	500.000	600.000	700.000	800.000	900.000	3.500.000
Amaç 3	100.000	200.000	300.000	400.000	500.000	1.500.000
Hedef 3.1	100.000	200.000	300.000	400.000	500.000	1.500.000

Amaç 4	200.000	300.000	400.000	500.000	600.000	2.000.000
Hedef 4.1	200.000	300.000	400.000	500.000	600.000	2.000.000
Genel Yönetim Giderleri	%20	%20	%20	%20	%20	%20
TOPLAM	810.000	1.115.000	1.420.000	1.725.000	2.030.000	4.262.840

5.BÖLÜM

İZLEME VE DEĞERLENDİRME

5. İZLEME VE DEĞERLENDİRME

Stratejik planlarda yer alan amaç ve hedeflere ulaşma durumlarının tespiti ve bu yolla stratejik planlardaki amaç ve hedeflerin gerçekleştirilebilmesi için gerekli tedbirlerin alınması izleme ve değerlendirme ile mümkün olmaktadır. Stratejik Planda yer alan performans göstergelerinin gerçekleşme durumlarının tespiti yılda iki kez yapılacaktır.

İzleme Değerlendirme Süreci

İzleme Değerlendirme Dönemi	Gerçekleştirilme Zamanı	İzleme Değerlendirme Dönemi Süreç Açıklaması	Zaman Kapsamı
Birinci Dönem	Her yılın temmuz ayı içerisinde	Göstergelerin gerçekleşme durumları hakkında hazırlanan raporun üst yöneticiye sunulması	Ocak Temmuz
İkinci Dönem	izleyen yılın şubat ayı sonuna kadar	Göstergelerin gerçekleşme durumları hakkında hazırlanan raporun üst yöneticiye sunulması ve değerlendirilerek gerekli tedbirlerin alınması	Tüm yıl

EKLER:

EK-1 Paydaş Anketleri

Aşağıda verilen anketler, okul/kurumlara örnek olması bakımından rehberde eklenmiştir. Anket içerikleri, okul/kurum türüne ve yapısına göre değişiklik göstermelidir.

Sevgili Öğrencimiz;

- Bu anketin amacı, okul hakkındaki görüşlerini toplamaktır.
- Bu anket, kimlik bilgileri girilmeden yapılmalıdır.
- Okul hakkında görüşlerini en iyi şekilde yansıtan kutuya “X” işareti koyarak neler düşündüğünü öğrenmemize yardımcı olabilirsiniz.
- Anketimize katıldığınız için teşekkür ederiz.

NO	İLKOKUL ÖĞRENCİLERİ İÇİN KONU BAŞLIKLARI	Kesimkie	Kesimkie	Kesimkie	Kesimkie	Kesimkie
		Katılıyorum	Katılıyorum	Kararsızım	Katılmıyorum	Katılmıyorum
01-	Okulumu seviyorum.	()	()	()	()	()
02-	Okulumda kendimi güvende hissediyorum.	()	()	()	()	()
03-	Okulumun içi ve bahçesi temizdir.	()	()	()	()	()
04-	Öğretmenim adildir.	()	()	()	()	()
05-	Öğretmenim benimle ilgileniyor.	()	()	()	()	()
06-	Yardıma ihtiyacım olursa öğretmenim bana yardım eder.	()	()	()	()	()
07-	Öğretmenim derse katılmamı sağlar.	()	()	()	()	()
08-	Öğretmenim dersleri farklı araçlar kullanarak anlatır.	()	()	()	()	()
09-	Okul kantininde yeterli ve sağlıklı yiyecekler var.	()	()	()	()	()
10-	Okulda ders dışı eğlenceli etkinlikler var.	()	()	()	()	()
11-	Teneffüslerde ihtiyaçlarımı giderebiliyorum.	()	()	()	()	()
12-	Öğretmenim her gün beni çok çalıştırıyor.	()	()	()	()	()

NO	ORTAKOKUL ÖĞRENCİLERİ İÇİN KONU BAŞLIKLARI	Kesimkie	Kesimkie	Kesimkie	Kesimkie	Kesimkie
		Katılıyorum	Katılıyorum	Kararsızım	Katılmıyorum	Katılmıyorum
01-	Okulda kendimi güvende hissediyorum.	()	()	()	()	()
02-	Okul temiz ve hijyeniktir.	()	()	()	()	()
03-	Okulun fiziki koşullarını yeterlidir.	()	()	()	()	()
04-	Okul, yeni kabul edilen çocuklara uygun desteği sağlar.	()	()	()	()	()
05-	Farklı kültürlerden gelen öğrencilerin bu okulda memnuniyetle karşılanacağını düşünüyorum.	()	()	()	()	()
06-	Öğretmenlerime ihtiyaç duyduğumda kolaylıkla görüşebilirim.	()	()	()	()	()
07-	Okul müdürüne ihtiyaç duyduğumda kolaylıkla görüşebilirim.	()	()	()	()	()
08-	Okul rehberlik servisinden ihtiyaçlarım doğrultusunda faydalanabiliyorum.	()	()	()	()	()
09-	Okul kişisel hedefler belirlememde ve bu hedeflere ulaşmamda yeterli rehberlik ediyor.	()	()	()	()	()

10-	Okulumda yer almam için birçok fırsat var.	()	()	()	()	()
11-	Okul bana yeterli ders dışı etkinlik olanakları sunuyor.	()	()	()	()	()
12-	Okul kulüpleri amacına uygun şekilde gelişimime katkı sağlıyor.	()	()	()	()	()
13-	Öğretmenlerim sınıfta adil kurallara sahipler ve tarafsızlar.	()	()	()	()	()
14-	Öğretmenlerim beni daha iyi performans göstermem için teşvik ediyor.	()	()	()	()	()
15-	Öğretmenlerim derslerin işlenişinde farklı ve ilgi çekici yöntemler kullanır.	()	()	()	()	()
16	Sınav ve ödevlerin beni değerlendirmek için adil ve yeterli olduğunu düşünüyorum.	()	()	()	()	()
17-	Okulda düzenlenen sanatsal ve kültürel faaliyetler yeterlidir.	()	()	()	()	()
18-	Okulda öğrencilerin görüşleri dikkate alınır.	()	()	()	()	()
19-	Okul kantininde yeterli ve sağlıklı yiyecekler var.	()	()	()	()	()
20-	DYK'leri yeterli buluyorum.	()	()	()	()	()

NO	LİSE ÖĞRENCİLERİ İÇİN KONU BAŞLIKLARI	Kesimkie	Kesimkie	Kesimkie	Kesimkie	Kesimkie
		Katılıyorum	Katılıyorum	Kararsızım	Katılmıyorum	Katılmıyorum
01-	Okulda kendimi güvende hissediyorum.	()	()	()	()	()
02-	Okul temiz ve hijyeniktir.	()	()	()	()	()
03-	Okulun fiziki koşullarını yeterlidir.	()	()	()	()	()
04-	Okul, yeni kabul edilen öğrencilere uygun desteği sağlar.	()	()	()	()	()
05-	Farklı kültürlerden gelen öğrencilerin bu okulda memnuniyetle karşılanacağını düşünüyorum.	()	()	()	()	()
06-	Öğretmenlerime ihtiyaç duyduğumda kolaylıkla görüşebilirim.	()	()	()	()	()
07-	Okul müdürüne ihtiyaç duyduğumda kolaylıkla görüşebilirim.	()	()	()	()	()
08-	Okul rehberlik servisinden ihtiyaçlarım doğrultusunda faydalanabiliyorum.	()	()	()	()	()
09-	Okul kişisel hedefler belirlememde ve bu hedeflere ulaşmamda yeterli rehberlik ediyor.	()	()	()	()	()
10-	Okulumda yer almam için birçok fırsat var.	()	()	()	()	()
11-	Okul bana yeterli ders dışı etkinlik olanakları sunuyor.	()	()	()	()	()

12-	Okul kulüpleri amacına uygun şekilde gelişimime katkı sağlıyor.	<input type="radio"/>	<input type="radio"/>	<input type="radio"/>	<input type="radio"/>	<input type="radio"/>
13-	Öğretmenlerim sınıfta adil kurallara sahipler ve tarafsızlar.	<input type="radio"/>	<input type="radio"/>	<input type="radio"/>	<input type="radio"/>	<input type="radio"/>
14-	Öğretmenlerim beni daha iyi performans göstermem için teşvik ediyor.	<input type="radio"/>	<input type="radio"/>	<input type="radio"/>	<input type="radio"/>	<input type="radio"/>
15-	Öğretmenlerim derslerin işlenişinde farklı ve ilgi çekici yöntemler kullanır.	<input type="radio"/>	<input type="radio"/>	<input type="radio"/>	<input type="radio"/>	<input type="radio"/>
16	Sınav ve ödevlerin beni değerlendirmek için adil ve yeterli olduğunu düşünüyorum.	<input type="radio"/>	<input type="radio"/>	<input type="radio"/>	<input type="radio"/>	<input type="radio"/>
17-	Okulda düzenlene sanatsal ve kültürel faaliyetler yeterlidir.	<input type="radio"/>	<input type="radio"/>	<input type="radio"/>	<input type="radio"/>	<input type="radio"/>
18-	Okulda öğrencilerin görüşleri dikkate alınır.	<input type="radio"/>	<input type="radio"/>	<input type="radio"/>	<input type="radio"/>	<input type="radio"/>
19-	Okul kantininde yeterli ve sağlıklı yiyecekler var.	<input type="radio"/>	<input type="radio"/>	<input type="radio"/>	<input type="radio"/>	<input type="radio"/>
20-	DYK'leri yeterli buluyorum.	<input type="radio"/>	<input type="radio"/>	<input type="radio"/>	<input type="radio"/>	<input type="radio"/>
NO	MESLEK LİSESİ ÖĞRENCİLERİ İÇİN KONU BAŞLIKLARI	Kesimkie Katılıyorum	Katılıyorum	Kararsızım	Kesimkie Katılmıyorum	Katılmıyorum
01-	Okulda kendimi güvende hissediyorum.	<input type="radio"/>	<input type="radio"/>	<input type="radio"/>	<input type="radio"/>	<input type="radio"/>

02-	Okul temiz ve hijyeniktir.	()	()	()	()	()
03-	Okulun fiziki koşullarını yeterlidir.	()	()	()	()	()
04-	Okul, yeni kabul edilen öğrencilere uygun desteği sağlar.	()	()	()	()	()
05-	Farklı kültürlerden gelen öğrencilerin bu okulda memnuniyetle karşılanacağını düşünüyorum.	()	()	()	()	()
06-	Öğretmenlerime ihtiyaç duyduğumda kolaylıkla görüşebilirim.	()	()	()	()	()
07-	Okul müdürüne ihtiyaç duyduğumda kolaylıkla görüşebilirim.	()	()	()	()	()
08-	Okul rehberlik servisinden ihtiyaçlarım doğrultusunda faydalanabiliyorum.	()	()	()	()	()
09-	Okul meslek seçimim konusunda hedefler belirlememde ve bu hedeflere ulaşmamda yeterli rehberlik ediyor.	()	()	()	()	()
10-	Mesleki gelişimimle ilgili yapılan etkinlikleri (seminer, okul dışı faaliyetler..) yeterli buluyorum.	()	()	()	()	()
11-	Okulumda mesleki eğitimimi destekleyici fiziki donanım ve alt yapının yeterli olduğunu düşünüyorum.	()	()	()	()	()
12-	Staj imkânlarından en verimli şekilde faydalanmamız için gerekli rehberlik ve yerleştirmenin doğru yapıldığını düşünüyorum.	()	()	()	()	()
13-	Okulumda yer almam için birçok fırsat var.	()	()	()	()	()
14-	Okul bana yeterli ders dışı etkinlik olanakları sunuyor.	()	()	()	()	()

Kıymetli

- Bu anketin

15-	Okul kulüpleri amacına uygun şekilde gelişimime katkı sağlıyor.	<input type="radio"/>	<input type="radio"/>	<input type="radio"/>	<input type="radio"/>	<input type="radio"/>
16	Öğretmenlerim sınıfta adil kurallara sahipler ve tarafsızlar.	<input type="radio"/>	<input type="radio"/>	<input type="radio"/>	<input type="radio"/>	<input type="radio"/>
17-	Öğretmenlerim beni daha iyi performans göstermem için teşvik ediyor.	<input type="radio"/>	<input type="radio"/>	<input type="radio"/>	<input type="radio"/>	<input type="radio"/>
18-	Öğretmenlerim derslerin işlenişinde farklı ve ilgi çekici yöntemlerle kullanır.	<input type="radio"/>	<input type="radio"/>	<input type="radio"/>	<input type="radio"/>	<input type="radio"/>
19-	Okul kantininde yeterli ve sağlıklı yiyecekler var.	<input type="radio"/>	<input type="radio"/>	<input type="radio"/>	<input type="radio"/>	<input type="radio"/>
20-	DYK'leri yeterli buluyorum.	<input type="radio"/>	<input type="radio"/>	<input type="radio"/>	<input type="radio"/>	<input type="radio"/>
21-	Sınav ve ödevlerin beni değerlendirmek için adil ve yeterli olduğunu düşünüyorum.	<input type="radio"/>	<input type="radio"/>	<input type="radio"/>	<input type="radio"/>	<input type="radio"/>
22-	Okulda düzenlenen sanatsal ve kültürel faaliyetler yeterlidir.	<input type="radio"/>	<input type="radio"/>	<input type="radio"/>	<input type="radio"/>	<input type="radio"/>
23-	Okulda öğrencilerin görüşleri dikkate alınır.	<input type="radio"/>	<input type="radio"/>	<input type="radio"/>	<input type="radio"/>	<input type="radio"/>

Öğretmenimiz;
amacı,

okul/kurum çalışmaları hakkındaki görüşlerinizi almaktır.

- Bu ankette kimlik bilgileri yer almaz.
- Lütfen okul hakkındaki görüşlerinizi en iyi şekilde yansıtan kutuya “X” işareti koyarak belirtiniz.
- Anketimize katıldığınız için teşekkür ederiz.

NO	ÖĞRETMENLER İÇİN KONU BAŞLIKLARI	Kesimkie	Kesimkie	Kesimkie	Kesimkie	Kesimkie
		Katılıyorum	Katılıyorum	Kararsızım	Katılmıyorum	Katılmıyorum
01-	Okulun misyonu ve vizyonunu tam olarak anlıyorum.	()	()	()	()	()
02-	Okulda eğitim ve yönetim kalitesi sürekli olarak gelişiyor.	()	()	()	()	()
03-	Okul temiz ve hijyeniktir.	()	()	()	()	()
04-	Okul, öğrencilerin ve personelin güvenliğini sağlamak için uygun güvenlik önlemleri alır.	()	()	()	()	()
05-	Okul, yeni kabul edilen öğrencilere uygun desteği sağlar.	()	()	()	()	()
06-	Okulumuz mesleki yeterliliğimi geliştirmek için eğitim fırsatları sunuyor.	()	()	()	()	()
07-	Okul yönetimlerimiz öğretmenleri etkin bir şekilde yönlendirir.	()	()	()	()	()
08-	Okulumuz, öğrencilerin öğrenme ilgisini uyandıracak bir öğrenme ortamı oluşturmuştur.	()	()	()	()	()
09-	Etkili bir öğretmen olmak için ihtiyaç duyduğum kaynaklara erişimim var.	()	()	()	()	()
10-	Bana sunulan kaynakları kullanmak için gerekli eğitime sahibim.	()	()	()	()	()

11-	Okulumuzun, farklı ihtiyaçları olan öğrencileri desteklemek için etkin bir politikası vardır.	<input type="radio"/>	<input type="radio"/>	<input type="radio"/>	<input type="radio"/>	<input type="radio"/>
12-	Okulumuz müfredat uygulamasını etkin bir şekilde izler.	<input type="radio"/>	<input type="radio"/>	<input type="radio"/>	<input type="radio"/>	<input type="radio"/>
13-	Okulumuz, velilere uygun etkinlikler düzenlemektedir.	<input type="radio"/>	<input type="radio"/>	<input type="radio"/>	<input type="radio"/>	<input type="radio"/>
14-	Diğer öğretmenlerle iş birliği yaparım.	<input type="radio"/>	<input type="radio"/>	<input type="radio"/>	<input type="radio"/>	<input type="radio"/>
15-	Okul personeli arasında dostane bir ilişki sürdürülür.	<input type="radio"/>	<input type="radio"/>	<input type="radio"/>	<input type="radio"/>	<input type="radio"/>
16-	Takım ruhumuz ve moralimiz yüksek.	<input type="radio"/>	<input type="radio"/>	<input type="radio"/>	<input type="radio"/>	<input type="radio"/>
17-	Okulumuza aidiyet hissediyorum.	<input type="radio"/>	<input type="radio"/>	<input type="radio"/>	<input type="radio"/>	<input type="radio"/>

Kıymetli Velimiz;

- Bu anketin amacı, okul/kurum çalışmalarını hakkındaki görüşlerinizi almaktır.
- Bu ankette kimlik bilgileri yer almaz.
- Lütfen okul/kurum hakkındaki görüşlerinizi en iyi şekilde yansıtan kutuya “X” işareti koyarak belirtiniz.
- Anketimize katıldığınız için teşekkür ederiz.

NO	ÖĞRETMENLER İÇİN KONU BAŞLIKLARI	Kesimkie	Kesimkie	Kesimkie	Kesimkie	Kesimkie
		Katılıyorum	Katılıyorum	Kararsızım	Katılmıyorum	Katılmıyorum
01-	Okulun misyonu ve vizyonunu tam olarak anlıyorum.	()	()	()	()	()
02-	Okulda eğitim ve yönetim kalitesi sürekli olarak gelişiyor.	()	()	()	()	()
03-	Okul temiz ve hijyeniktir.	()	()	()	()	()
04-	Okul, öğrencilerin ve personelin güvenliğini sağlamak için uygun güvenlik önlemleri alır.	()	()	()	()	()
05-	Okul, yeni kabul edilen öğrencilere uygun desteği sağlar.	()	()	()	()	()
06-	Okul, çocuğumun okumaya olan ilgisini geliştirmesine yardımcı olabilir.	()	()	()	()	()
07-	Okul çocuğumun öğrenme ilgisini güçlendiriyor.	()	()	()	()	()
08-	Okul çocuğumun ahlaki gelişimini teşvik edebilir.	()	()	()	()	()
09-	Okulda kullanılan değerlendirme yöntemleri çocuğumun gelişimini tüm yönleriyle anlamama yardımcı oluyor.	()	()	()	()	()
10-	Okul, çocuğumun öğrenme performansı ve gelişimi hakkında beni iyi bilgilendiriyor.	()	()	()	()	()

11-	Okul çocuđuma duygusal rahatsızlık ve öğrenme güçlükleri ile karşılaştığında yeterli desteđi ve rehberlik sağlar.	()	()	()	()	()
12-	Öğretmenlerin benimle iletişim kurma yöntemlerinden memnunum.	()	()	()	()	()
13-	Herhangi bir problem durumunda müdür endişelerime cevap veriyor.	()	()	()	()	()
14-	Okulda, velilerin ihtiyaçlarına uygun eğitim faaliyetleri düzenlenir.	()	()	()	()	()
15-	Okul, çocukların gelişimini desteklemek için velilerle iyi bir ilişki kurar.	()	()	()	()	()
16	Okul, aktif veli katılımını teşvik eder.	()	()	()	()	()
17-	Okulun veli etkinliklerine aktif olarak katılırım.	()	()	()	()	()
18-	Bir veli olarak okula aidiyet hissediyorum.	()	()	()	()	()
19-	Çocuđumun ev ödevlerini tamamlamasını sağlarım.	()	()	()	()	()
20-	Çocuđumu okumaya teşvik ederim.	()	()	()	()	()
21-	Çocuđumun her gün okula gitmesini sağlarım.	()	()	()	()	()
22-	Çocuđumun eğitiminde aktif bir ortađım.	()	()	()	()	()

Ek-2 Stratejik Plan Mimarisi

1. Eğitime ve Öğretime Erişim ve Katılım

1.1. Okula devam ve tamamlama

- 1.1.1. Sınıf tekrarı
- 1.1.2. Okulu bırakma
- 1.1.3. Devamsızlık

1.2. Ders Dışı etkinliklere katılım

- 1.2.1. Kulüp faaliyetleri
- 1.2.2. Gezi, Fuar ve Gözlem Faaliyetleri
- 1.2.3. Sosyal Sorumluluk Faaliyetleri
- 1.2.4. Bölgesel (yerel), Ulusal ve Uluslararası Proje, Yarışma vb. Etkinliklere Katılım

1.3. Özel eğitime ihtiyaç duyan bireylerin erişimi

1.4. Destekleme ve yetiştirme kurslarına katılım ve devam

1.5. Özel politika gerektiren grupların eğitim ve öğretime erişimi (göçmenler, romanlar, mevsimlik tarım işçilerinin çocuklarının eğitimi vd.)

1.6. Uzaktan eğitim faaliyetlerine katılım

1.7. Bir üst öğrenime geçiş

1.8. Mezuniyet oranı

2. Eğitim ve Öğretimde Kalite

2.1. Akademik Kazanımlar

- 2.1.1. Türkçe ve yabancı dil
 - 2.1.1.1. Dinleme
 - 2.1.1.2. Konuşma
 - 2.1.1.3. Okuma
 - 2.1.1.4. Yazma

- 2.1.1.5. Okunan Kitap Sayısı
- 2.1.1.6. Okuma, Yazma ve Konuşma Etkinlikleri

- 2.1.2. Matematik
- 2.1.3. Fen Bilimleri
- 2.1.4. Sosyal Bilimler
- 2.1.5. Meslek Dersleri
- 2.1.6. Eğitim Bilişim Ağı

2.2. 21.yy. Becerileri

- 2.2.1. STEM
- 2.2.2. Yapay Zekâ
- 2.2.3. Çevre ve İklim Değişikliği
 - 2.2.3.1. Kaynakların Tasarruflu Kullanımı
- 2.2.4. Finansal Okuryazarlık
- 2.2.5. Dijital Okuryazarlık
- 2.2.6. İletişim ve İş Birliği
- 2.2.7. Bilgi ve Medya Okuryazarlığı
- 2.2.8. Girişimcilik
- 2.2.9. Sosyal ve Kültürlerarası Beceriler
- 2.2.10. Problem Çözme Becerileri (Matematiksel problem çözmeden çatışma çözmeye kadar detaylandırılabilir.)
- 2.2.11. Eleştirel Düşünme Becerileri
- 2.2.12. *Yaratıcılık (Yenilikçilik) ve Bilimsel Araştırma Becerileri
- 2.2.13. Veri Okuryazarlığı
- 2.2.14. Sürdürülebilirlik ve İleri Dönüşüm

2.3. Toplumsal Yaşam Becerileri

- 2.3.1. Sevgi, Saygı, Adalet ve Hoşgörü Kazanımları
- 2.3.2. Ahlaki ve Etik Değerler

2.4. Değerler Eğitimi

- 2.4.1. Okul Hizmetlerine Katılım (temizlik, bakım vb.)
- 2.4.2. Sosyal Sorumluluk Çalışmaları

2.5. Ölçme ve Değerlendirme

- 2.5.1. Okul Sınavları
- 2.5.2. Ulusal Sınavlar
- 2.5.3. Ulusal ve Uluslararası Faaliyetlerde Alınan Dereceler

2.6. Sektöre, Üst Öğrenime Hazırlık ve İstihdam

- 2.6.1. Atölye Eğitimleri
- 2.6.2. Staj Eğitimleri
- 2.6.3. Buluş, Patent, Endüstriyel Tasarım, Marka ve Faydalı Model
- 2.6.4. Mesleki Alan Etkinlikleri
- 2.6.5. Mesleki Eğitime Katkı Sağlayacak İş Birlikleri

2.7. Rehberlik

- 2.7.1. Eğitsel Rehberlik
- 2.7.2. Mesleki Rehberlik
- 2.7.3. Kişisel Rehberlik
- 2.7.4. Oryantasyon
- 2.7.5. Aile rehberliği

3. Kurumsal Kapasite

3.1. Fiziksel İmkânlar ve Donatım

- 3.1.1. Derslikler
- 3.1.2. Spor Salonu
- 3.1.3. Kütüphane
- 3.1.4. Çok amaçlı Salon
- 3.1.5. Öğretmenler Odası
- 3.1.6. İdari Bölümler
- 3.1.7. Okul Bahçesi
- 3.1.8. Atölyeler
- 3.1.9. Laboratuvarlar
- 3.1.10. Yatakhane/Pansiyon
- 3.1.11. Yemekhane

- 3.1.12. Tuvaletler
- 3.1.13. Oyun Alanları
- 3.1.14. Bilişim Sınıfları

3.2. Mali Yönetim

- 3.2.1. Döner Sermaye Gelirleri
- 3.2.2. Mal ve Hizmet Alımları
- 3.2.3. Enerji Verimliliği
- 3.2.4. Kaynak Tasarrufu

3.3. İnsan kaynakları

- 3.3.1. Öğretmenlerin Mesleki Gelişimi
 - 3.3.1.1. Okul Temelli Mesleki Gelişim Faaliyetleri
 - 3.3.1.2. Öğretmen Bilişim Ağı
 - 3.3.1.3. Mahalli Hizmet İçi Eğitimler
 - 3.3.1.4. Aday Öğretmenlik
 - 3.3.1.5. Mentorluk ve Koçluk
 - 3.3.1.6. Ulusal ve Uluslararası İyi Uygulama Örnekleri
 - 3.3.1.7. Personel Ödül Yönetimi
- 3.3.2. Okul Yöneticilerinin Mesleki Gelişimi
 - 3.3.2.1. Öğretmen Bilişim Ağı
 - 3.3.2.2. Mahalli Hizmet İçi Eğitimler
 - 3.3.2.3. Mentorluk ve Koçluk
 - 3.3.2.4. Ulusal ve Uluslararası İyi Uygulama Örnekleri
- 3.3.3. Destek Personelinin Mesleki Gelişimi
- 3.3.4. Motivasyon
- 3.3.5. İş Doyumu
- 3.3.6. Oryantasyon
- 3.3.7. Personelin İyi Olma Hali

3.4. Organizasyon

- 3.4.1. Görev Dağılımı

- 3.4.2. Kurul ve Komisyonlar
- 3.4.3. Okul Aile Birliđi
- 3.4.4. Katılımcılık
- 3.4.5. Şeffaflık ve Hesap Verebilirlik
- 3.4.6. İzleme ve Deđerlendirme
- 3.4.7. Bilgi ve İletişim Teknolojilerinden Yararlanma
- 3.4.8. Öğrenci İşlerinin Yönetimi
- 3.4.9. Kurum İçi İletişim
- 3.4.10. Okul Toplum İlişkileri
- 3.4.11. Kurumlar Arası İletişim ve İş Birliđi

3.5. Okul Sađlığı ve Güvenliđi

- 3.5.1. Kantin
- 3.5.2. Tuvaletler
- 3.5.3. Temizlik ve Hijyen Farkındalıđı
- 3.5.4. Sađlıklı Beslenme ve Obezite
- 3.5.5. Bulaşıcı Hastalıklar
- 3.5.6. Bađımlılıkla Mücadele
- 3.5.7. Gıda Güvenliđi
- 3.5.8. Okul Çevresi Güvenliđi
- 3.5.9. İş Sađlığı ve Güvenliđi (Okul Kazaları, Atölye Denetimleri vb.)
- 3.5.10. Zorbalık ve Şiddet

3.6. Sivil Savunma

- 3.6.1. İlk Yardım ve Acil Durum
- 3.6.2. Afet riski azaltma
 - 3.6.2.1. Deprem
 - 3.6.2.2. Sel
 - 3.6.2.3. Heyelan
 - 3.6.2.4. Yangın
 - 3.6.2.5. Çıđ

3.6.2.6. Salgın hastalıklar

EK-3 Örnek İzleme ve Değerlendirme Şablonu

2024-2025 Eğitim Öğretim Yılı Stratejik Plan İzleme ve Değerlendirme Tablosu					
A1					
H1.1					
Hedef 1.1 Performansı					
Sorumlu Birim					
Performans Göstergesi	Hedefe Etkisi (%)	Plan Dönemi Başlangıç Değeri *(A)	İzleme Dönemindeki Yıl Sonu Hedeflenen Değer (B)	İzleme Dönemindeki Gerçekleşme Değeri (C)	Performans (%) (C-A)/(B-A)
PG 1.1.1 Her dönem sınıf velilerine yönelik düzenlenen etkinlik sayısı	60	0	1	1	100

PG 1.1.2 En az bir aile eğitimi alan veli oranı (%)	40	25	75	60	70
Hedefe İlişkin Değerlendirmeler					
2024-2025 eğitim öğretim yılında PG 1.1.1 için performansın %100 oranında gerçekleştiği görülmektedir. 2024-2025 eğitim öğretim yılında PG 1.1.2 için performansı %70 oranında gerçekleştiği göz önünde bulundurularak ailelerin eğitim faaliyetlerine katılımının artırılması için sınıf rehber öğretmenleri aracılığıyla telefon görüşmeleri yapılması planlanmıştır.					

* 2024-2028 dönemini kapsayan stratejik plan için 2023 yılsonu değeridir.

**Her yılın ilk altı ayında, ilgili hedefe ait performans göstergelerinin performans düzeyi dikkate alınarak izlemenin yapıldığı yılın sonu itibarıyla hedeflenen değere ulaşıp ulaşılamayacağını analizi yapılır. Hedeflene değere ulaşılmasını engelleyecek hususlar ve riskler varsa değerlendirilir. Hedeflenen değere ulaşılmasını sağlayacak temel tedbirler kısaca yer verilir.

*PG 1.1.1'in performansının hedefe etkisinin çarpımı ile PG 1.1.2'nin performansının hedefe etkisinin çarpımları sonucunun toplanmasıyla elde edilir. $(\%100 \times \%60) + (\%70 \times \%40) = \%60 + \%28 = \%88$

Okulun Mevcut Durumu: Temel İstatistikler

Okul Künyesi

Okulumuzun temel girdilerine ilişkin bilgiler altta yer alan okul künyesine ilişkin tabloda yer almaktadır.

Çalışan Bilgileri

Okulumuzun çalışanlarına ilişkin bilgiler altta yer alan tabloda belirtilmiştir.

*Sınıf sayısına göre istenildiği kadar satır eklenebilir.

Donanım ve Teknolojik Kaynaklarımız

Teknolojik kaynaklar başta olmak üzere okulumuzda bulunan çalışır durumdaki donanım malzemesine ilişkin bilgiye alttaki tabloda yer verilmiştir.

Gelir ve Gider Bilgisi

Okulumuzun genel bütçe ödenekleri, okul aile birliği gelirleri ve diğer katkılarda dâhil olmak üzere gelir ve giderlerine ilişkin son iki yıl gerçekleşme bilgileri alttaki tabloda verilmiştir.

Yıllar	Gelir Miktarı	Gider Miktarı
2018	354.736,24	301.426,27
2019	412.712,01	367.749,24

PAYDAŞ ANALİZİ

GZFT (Güçlü, Zayıf, Fırsat, Tehdit) Analizi

Okulumuzun temel istatistiklerinde verilen okul künyesi, çalışan bilgileri, bina bilgileri, teknolojik kaynak bilgileri ve gelir gider bilgileri ile paydaş anketleri sonucunda ortaya çıkan sorun ve gelişime açık alanlar iç ve dış faktör olarak değerlendirilerek GZFT tablosunda belirtilmiştir. Dolayısıyla olguyu belirten istatistikler ile algıyı ölçen anketlerden çıkan sonuçlar tek bir analizde birleştirilmiştir.

Kurumun güçlü ve zayıf yönleri donanım, malzeme, çalışan, iş yapma becerisi, kurumsal iletişim gibi çok çeşitli alanlarda kendisinden kaynaklı olan güçlülükleri ve zayıflıkları ifade etmektedir ve ayırında temel olarak okul müdürü/müdürlüğü kapsamında bakılarak iç faktör ve dış faktör ayrımı yapılmıştır.

İçsel Faktörler

Güçlü Yönler

Öğrenciler	<ul style="list-style-type: none">.Öğrencilerin okula devamının sağlanması,. Öğrencilerimizin kişilik ve karakter bakımından iyi insan olmaya aday olması..Öğrencilerin üniversite hedeflerinin olması. Entelektüel birikimi olan bazı öğrencilerimizin olması. Sorunlu öğrencilerimizin azınlıkta olması
Çalışanlar	.Okulun deneyimli fedakâr bir öğretmen kadrosunun olması. Çoğunluk olarak öğretmenlerimizin işini seven, bir şeyler yapmaya çalışanlar olması.

	<ul style="list-style-type: none">. Öğretmenler arası ilişkilerin iyi olması. Okulumuzda çalışanlar arasında herhangi bir sorunun olmaması.. Norm açığı olmayan bir okul olması
Veliler	<ul style="list-style-type: none">.Okul-veli işbirliğinin istenen düzeyde olmaması,.Tercih edilir bir okul olması
Bina ve Yerleşke	<ul style="list-style-type: none">.Okulumuzun ulaşımının kolay olması.Okulun sağlık ve emniyet birimlerine yakın olması. Okulun bağımsız ve donanımlı bir toplantı salonuna sahip olması. Öğrencilerin yararlanabileceği dinlenme ve etkinlik alanlarının olması.
Donanım	<ul style="list-style-type: none">. Okul kantininin bahçede bağımsız bir bina ve yeterli büyüklükte olup hijyenik hizmet sunması. Kütüphanemizin kaynak olarak zengin.. Fiziki donanım açısından iyi olması.. Bilişim teknolojileri alt yapısının tam olması.. Okulda bir revirin olması,. Pansiyonlu bir okul olması.. Okul pansiyonunun personele yemek hizmeti veriyor olması
Bütçe	<ul style="list-style-type: none">. Okulumuz bütçesi, Merkezi yönetim bütçesinden ayrılan pay, eğitime katkı payı gelirleri (bütçeleştirilen gelirler), kişi, grup ve özel kurumların bağışları ile okul-aile birliği gelirlerinden oluşmaktadır.
Yönetim Süreçleri	<ul style="list-style-type: none">. Ulaşılabilir bir idareye sahip olması,. Sosyal sorumluluk projelerine destek veriliyor olması (huzur evi ziyareti, mavi kapak projesi, çevre ve hayvan sevgisi ile ilgili çalışmalar).

	. Bursa genelinde çok mezun vermiş köklü bir geçmişe sahip olması,
İletişim Süreçleri	.Okul içerisinde hedeflenen düzeyde sportif faaliyetlerin yapılması . Sosyal faaliyetlerde öğrenci öğretmen idareci işbirliğinin kuvvetli olması. . Sosyal etkinliklerde güzel çalışmaların ortaya çıkartılması. . Kültürel ve eğitsel amaçlı gezilerin öğrencilerin bilgi, kültür ve davranışlarına katkı yapıyor olması,

Zayıf Yönler

Öğrenciler	.Derslik başına düşen öğrenci sayısının artması, .Teknolojik araçların öğrenciler tarafından amaç dışı kullanılması, . Öğrenciler arasında zararlı alışkanlıkların yaygın olması.
Çalışanlar	. Her öğretmenin öğrenci kontrolü ve takibine farklı yaklaşması, .Yardımcı personelin eksik olması .Öğretmenler arasındaki etkinlik sayısı
Veliler	.Bazı velilerin eğitim öğretim sürecine katılmaya istekli olmaması,
Bina ve Yerleşke	. Okulun kapalı spor salonunun olmaması

	. Eğitim- öğretim faaliyetlerini aksatacak düzeyde çevreden gürültü gelmesi.
Donanım	. Zümre ve etkinlik odalarının olmaması, . Bakanlık destek hizmetlerinin yeterli düzeyde sağlanamaması
Bütçe	. Finansal kaynakların yetersiz olması,
Yönetim Süreçleri	. İş ve işlemlerde bürokrasinin fazla olması
İletişim Süreçleri	. Kılık- kıyafet konusunda karmaşa yaşanması, . Okulumuza gelen veli ve diğer ziyaretçiler için ayrı bir alanın olmaması

Dışsal Faktörler

Fırsatlar

Politik	. Yerel Yönetimin eğitim hizmetlerine yönelik duyarlılığı, . Talep gören bir okul olmasından dolayı geniş bir paydaş profiline sahip olması,.
Ekonomik	. Okulun olanaklarının geliştirilebilir olması . Yeterli öğretmenin olması.
Sosyolojik	. Köklü bir okul olmasından dolayı tanınıyor olması, . Okuldan mezun olan birçok insanın şu anda iyi yerlerde olması.
Teknolojik	. İlerleyen teknolojinin bireyler tarafından benimsenmesi ve

	<p>uygulanmasının artırılması,</p> <p>.Elde edilen bilginin erişilebilirlik ve kullanılabilirliğinin yaygınlaştırılması,</p> <p>.Yeni eğitim, öğretim ve öğrenme ortamlarının teknolojinin sağladığı imkânlarla hazırlanması,</p>
Mevzuat-Yasal	.Okulumuzda hukuk hizmetleri, 14.6.1973 tarihli ve 1739 sayılı Millî Eğitim Temel Kanunu ve 25.8.2011 tarihli ve 652 sayılı Millî Eğitim Bakanlığının Teşkilât ve Görevleri Hakkında KHK hükümlerine dayanılarak yürütülmektedir.
Ekolojik	.Okulumuzun geniş bir bahçesinin olması.

Tehditler

Politik	<p>. Okulun konumu ve pansiyonundan dolayı kozmopolit bir sosyo ekonomik yapıya sahip olması.</p> <p>. Okulun konumundan dolayı gürültü kirliliğinin çok olması</p>
Ekonomik	Üst bürokrasiye bağlı maddi olanaklar.
Sosyolojik	<p>. Okulun ana cadde üzerinde olmasından dolayı trafik ile ilgili sıkıntıların olması.</p> <p>. Öğrencilerde sigara içmek gibi kötü alışkanlıkların oluşmasına sebep olacak dış ortamların varlığı.</p>
Teknolojik	. Öğrencilerin teknolojik araçlara (telefon, tablet vb.) bağımlı olması,

Mevzuat-Yasal	.Sürekli değişen yasal mevzuat.
Ekolojik	Okulumuzun ana caddede olması sebebiyle ses ve gürültü olması,

Gelişim ve Sorun Alanları

Gelişim ve sorun alanları analizi ile GZFT analizi sonucunda ortaya çıkan sonuçların planın geleceğe yönelim bölümü ile ilişkilendirilmesi ve buradan hareketle hedef, gösterge ve eylemlerin belirlenmesi sağlanmaktadır.

Gelişim ve sorun alanları ayrımında eğitim ve öğretim faaliyetlerine ilişkin üç temel tema olan Eđitime Erişim, Eđitimde Kalite ve kurumsal Kapasite kullanılmıştır. Eđitime erişim, öğrencinin eğitim faaliyetine erişmesi ve tamamlamasına ilişkin süreçleri; Eđitimde kalite, öğrencinin akademik başarısı, sosyal ve bilişsel gelişimi ve istihdamı da dâhil olmak üzere eğitim ve öğretim sürecinin hayata hazırlama evresini; Kurumsal kapasite ise kurumsal yapı, kurum kültürü, donanım, bina gibi eğitim ve öğretim sürecine destek mahiyetinde olan kapasiteyi belirtmektedir.

Eđitime Erişim	Eđitimde Kalite	Kurumsal Kapasite
Okullaşma Oranı	Akademik Başarı	Kurumsal İletişim
Okula Devam/ Devamsızlık	Sosyal, Kültürel ve Fiziksel Gelişim	Kurumsal Yönetim
Okula Uyum, Oryantasyon	Sınıf Tekrarı	Bina ve Yerleşke
Özel Eđitime İhtiyaç Duyan Bireyler	İstihdam Edilebilirlik ve Yönlendirme	Donanım
Yabancı Öğrenciler	Öğretim Yöntemleri	Temizlik, Hijyen
Hayatboyu Öğrenme	Ders araç gereçleri	İş Güvenliği, Okul Güvenliği
		Taşıma ve servis

Gelişim ve sorun alanlarına ilişkin GZFT analizinden yola çıkılarak saptamalar yapılırken yukarıdaki tabloda yer alan ayırında belirtilen temel sorun alanlarına dikkat edilmesi gerekmektedir.

Gelişim ve Sorun Alanlarımız

1.TEMA: EĞİTİM VE ÖĞRETİME ERİŞİM	
1	Okullaşma oranı
2	Okula devam devamsızlık
3	Okula uyum sorunları
4	Özel Eğitime İhtiyaç Duyan bireyler.
5	Okul mevcudunun artması
6	

2.TEMA: EĞİTİM VE ÖĞRETİMDE KALİTE	
1	Öğretmenlere yönelik hizmetiçi eğitimler
2	Eğitim öğretim sürecinde sanatsal, sportif ve kültürel faaliyetler
3	Ders araç ve gereçleri.
4	Yardımcı personel.
5	Öğretmen yeterlilikleri(Branş öğretmenlerin görevlendirilmesi.)
6	Okuma kültürü
7	Medyanın öğrenciler üzerindeki olumsuz etkisi
8	

3.TEMA: KURUMSAL KAPASİTE	
1	Okul Sağlığı ve hijyen
2	Çalışma ortamları ile sosyal, kültürel ve sportif ortamların iş motivasyonunu sağlayacak biçimde düzenlenmesi
3	Okul ve kurumların fiziki kapasitesinin yetersizliği (Eğitim öğretim ortamlarının yetersizliği)
4	Okul ve kurumların sosyal, kültürel, sanatsal ve sportif faaliyet alanlarının yetersizliği
5	Eğitim, ve sosyal hizmet ortamlarının kalitesinin artırılması
6	Donatım eksiklerinin giderilmesi
7	Okullardaki fiziki durumun özel eğitime gereksinim duyan öğrencilere uygunluğu
8	

BÖLÜM III:

MİSYON, VİZYON VE TEMEL DEĞERLER

Okul Müdürlüğümüzün Misyon, vizyon, temel ilke ve değerlerinin oluşturulması kapsamında öğretmenlerimiz, öğrencilerimiz, velilerimiz, çalışanlarımız ve diğer paydaşlarımızdan alınan görüşler, sonucunda stratejik plan hazırlama ekibi tarafından oluşturulan Misyon, Vizyon, Temel Değerler; Okulumuz üst kuruluna sunulmuş ve üst kurul tarafından onaylanmıştır.

MİSYONUMUZ

BİZ; Öğrencilerimizi, çağın gerektirdiği anlayışa ve teknolojik ihtiyaçlara cevap verebilecek donanıma sahip, çevresiyle olumlu ve uyumlu iletişim kuran, bilgi ve becerisini hayatına yansıtan, görev ve sorumluluk duygusuyla okula niçin geldiğinin bilincinde olan bireyleri mutlu ve başarılı olacağı bir hayata hazırlamak için VARIZ.

Öğrencilerimizin yeteneklerine ilgi ve başarılarına göre uygun olan yükseköğretim programlarına yerleşebilmelerini ve toplumda saygın birer birey olarak yer almalarını sağlamaktır.

Oluşturulan stratejik plan doğrultusunda okulumuzdaki öğretmenlere Müdür yardımcımız Vehbi YAŞI tarafından TKY eğitimi verilmiş, kriter ekipleri oluşturulmuş , “Mükemmellik Modeli” (EFQM) kriterlerinin alt alanlarının kuruma uyarlanması yapılarak, okulumuzda öz değerlendirme çalışması yapılmış, sonuçlarına göre okulumuzun kuvvetli ve iyileştirmeye açık alanları belirlenmiş, iyileştirmeye açık alanlarda iyileştirme ekipleri kurulmuş, iyileştirme ekiplerinin yapmış olduğu planlar sonucunda “ Okul Gelişim Planı ” oluşturulmuştur.

Uzun vadeli stratejik plan hazırlanırken ve okul gelişim planı hazırlanırken ilgili kişileri belirli zamanlarda ve ihtiyaç duyulduğunda toplayıp, bu toplantılarda fikir alışverişi, seminer, bilgilendirme, tartışma, açıklama vs... çalışmalarla her çalışanın sürece katılımı sağlanmıştır.

Okulumuz her kesimi toplantı sonuçlarına göre bilgilendirilip, yaygınlaştırılmış, çalışma ekiplerine görev dağılımı yapılmış, eylem planı günlük çalışmalara yansıtılmıştır.

Okulumuzun gelişimine etki edebilecek tüm teknolojik yeniliklerin takibi için insan kaynakları, maddi tüm olanaklar muntazam kullanılmaya çalışılmıştır.

Vizyon, misyon, hedef, ilke ve değerlerin birbiriyle uyumlu olması için alınması gereken her kararı ortak olarak aldık. Ayrıca alınan kararlarda ki yenilik ve değişiklikler zamanında ilgililere duyurulmakta ve güncellenmektedir.

VİZYONUMUZ

Türk Milli Eğitimin temel ilke ve amaçları ışığında, kalite ve başarıyı kendisine prensip edinmiş bir anlayışla, çağın medeni ve modern donanımlarına sahip, geçmişle gurur duyan ve unutmayan, geleceğini planlayan ve endişe duymayan bireyleri hayata ve yükseköğrenime hazırlayan gözde ve güzide bir kurum olmak istiyoruz.

TEMEL DEĞERLERİMİZ

- 17.** Cumhuriyet Anadolu Lisesi ailesi olarak birlik ve beraberlik içerisinde hareket ederiz.
- 18.** Ufkumuzun geniş, hedeflerimizin büyük, başarılarımızın sürekli olmasını dileriz.
- 19.** Medeni ve modern anlayışla en ideal eğitim sistemini uygularız.
- 20.** Hayata ve yüksek öğrenime hazırladığımız öğrencilerimizin mutlu ve başarılı olmalarını amaçlarız.
- 21.** Uyumlu ve olumlu davranışlarla sağlıklı iletişim kurulmasını sağlarız.
- 22.** Ruhsal ve fiziksel olarak sağlıklı bireyler yetiştirilmesini düşünürüz.

23. İlgı, sevgı ve saygıyı yaşarız, yaşatırız, otoritenın ve deęer vermenin böyle saęlanacaęı duygunu taşırız.
24. Yenilikçi, gelişimci, girişimci düşüncelerle görev ve sorumluluklarımızı titizlikle yerine getiririz.
25. Ekip ruhu, paylaşımcılık, işbirliği, katılımcılık ile başarıyı el ve gönül birliği içinde birlikte gerçekleştiririz.
26. Teknolojik donanımlarla çaęa uyum saęlayan bir yapılanma içinde hareket ederiz.
27. Liderlik vasıflarını taşırız, söz ve davranışlarımıza özen gösteririz, örnek oluruz.
28. İyi niyet, hoşgörü, dürüstlük ve güven içinde moral ve motivasyon saęlarız.
29. Sahip olduğumuz deęerlerimizle, bilgilerimizle ve tecrübemizle gurur duyar, övünür ve bunları herkesle paylaşırız.
30. Eğitim ve öğretimin temel ihtiyaç olduğunu bilir, hep başarı ve kaliteyi hedefleriz.
31. Sistemli, disiplinli, planlı ve prensipli bir yapılanma içerisinde kurum kültürü ile kurumsallaşmayı benimseriz.
32. İş ve işlemlerimizde verimlilik ve memnuniyeti esas alarak eğitimde tescilli marka olmak istiyoruz.

BÖLÜM IV:

AMAÇ, HEDEF VE EYLEMLER

TEMA I:

EĞİTİM VE ÖĞRETİME ERİŞİM

Eğitim ve öğretime erişim okullaşma ve okul terki, devam ve devamsızlık, okula uyum ve oryantasyon, özel eğitime ihtiyaç duyan bireylerin eğitime erişimi, yabancı öğrencilerin eğitime erişimi ve hayatboyu öğrenme kapsamında yürütülen faaliyetlerin ele alındığı temadır.

Stratejik Amaç 1:

Kayıt bölgemizde yer alan çocukların okullaşma oranlarını artıran, öğrencilerin uyum ve devamsızlık sorunlarını gideren etkin bir yönetim yapısı kurulacaktır.

Stratejik Hedef 1.1. Kayıt bölgemizde yer alan çocukların okullaşma oranları artırılacak ve öğrencilerin uyum ve devamsızlık sorunları da giderilecektir.

Performans Göstergeleri

No	PERFORMANS GÖSTERGESİ	Mevcut	HEDEF				
		2018	2019	2020	2021	2022	2023

PG.1.1.1	Okullaşma oranı	PG.1.1.1.1. Kayıt bölgesindeki öğrencilerden okula kayıt yaptıranların oranı	%92	%95	%97	%98	%99	%100
		PG.1.1.1.1. 14-17 yaş kayıt bölgesi kız çocuklarının okullaşma oranı	85	85	87	89	90	92
		PG.1.1.1.1. 14-17 yaş kayıt bölgesi okullaşma oranı	90	92	93	94	95	96
PG.1.1.2	Okula yeni başlayan öğrencilerden uyum eğitimine katılanların oranı (%)							
*PG.1.1.3	Bir eğitim ve öğretim döneminde 20 gün ve üzeri devamsızlık yapan öğrenci oranı	PG.1.1.3.1. 9. Sınıf	10	8	7	6	5	3
		PG.1.1.3.2. 10. Sınıf	10	8	7	6	5	3
		PG.1.1.3.3. 11. Sınıf	8	6	5	4	3	2
		PG.1.1.3.4. 12. Sınıf	7	6	5	4	3	2
		PG.1.1.3.5. Toplam (Genel)	30	20	15	10	5	3
		PG.1.1.3.6. Yabancı öğrenci oranı	20	15	10	5	3	2
PG.1.1.4.	Okulun özel eğitime ihtiyaç duyan bireylerin kullanımına uygunluğu (0-1)		1	1	1	1	1	1
PG.1.1.5.	Ders dışı faaliyetlere katılım oranı	PG.1.1.5.1. Öğrencilerin hayatboyu öğrenme kapsamında açılan kurslara katılım oranı	15	20	25	30	40	50
		PG.1.1.5.2. Öğrencilerin hayatboyu öğrenme kapsamında açılan kurslar tamamlama oranı	10	15	20	25	30	40
		PG.1.1.5.3. Okul kayıt bölgesinde okul ve mahalle spor kulüplerinden yararlanan öğrenci oranı	5	8	10	15	20	25

**Din eğitimi, genel ortaöğretim ve özel ortaöğretim özne cümlesini kendi okul türüne göre düzenleyeceklerdir. Örneğin; “Din öğretiminde 20 gün ve üzeri devamsız öğrenci oranı”.*

Eylemler*

No	Eylem İfadesi	Eylem Sorumlusu	Eylem Tarihi
1.1.1.	Kayıt bölgesinde yer alan öğrencilerin tespiti çalışması yapılacaktır.	Okul Stratejik Plan Ekibi	1 Eylül – 15 Eylül
1.1.2	Devamsızlık yapan öğrencilerin tespiti ve erken uyarı sistemi için çalışmalar yapılacaktır.	Okul Stratejik Plan Ekibi	15 Eylül – 20 Eylül
1.1.3	Devamsızlık yapan öğrencilerin velileri ile özel toplantı ve görüşmeler yapılacaktır.	Rehberlik Servisi	Gerekli Görülen Zamanlar
1.1.4	Okulun özel eğitime ihtiyaç duyan bireylerin kullanımının kolaylaştırılması için rampa, asansör vb. eksiklikleri tamamlanacaktır.	Müdür Yardımcısı	Her ay
1.1.5	Öğrencilere Halk Eğitim Kurumlarıyla işbirliği içerisinde kursların tanıtılması ve teşvik edilmesi sağlanacaktır.	Müdür Yardımcısı	Her ay
1.1.6	9. sınıf öğrencileri için öğrenci ve veli uyum program çalışmaları yapılacaktır.	Rehberlik Servisi	Eylül - Ekim
1.1.7	Okul paydaşları ile işbirliğine gidilerek devamsızlık yapan öğrencilerin kültür, sanat ve spor faaliyetlerine yönlendirilmesi teşvik edilecektir.	İdare - Rehberlik Servisi	Her ay
1.1.8	Ortaöğretime geçiş sınavlarında başarılı olan bölgedeki öğrencilerin okulumuzu tercih etmelerini sağlamak amacıyla okul tanıtıcı programlar düzenlenecektir.	Rehberlik Servisi	Dönem Sonu
1.1.9	Özel yetenekli öğrenciler için açılan destek sınıfının verimliliğinin artırılması için gerekli tedbirler alınacaktır.	İdare - Rehberlik Servisi	Her ay
*...	...		

*Ekleme/Çıkarma yapılabilir.

TEMA II:

EĞİTİM VE ÖĞRETİMDE KALİTENİN ARTIRILMASI

Stratejik Amaç 2: Öğrencilerimizin gelişen dünyaya uyum sağlayacak şekilde donanımlı bireyler olabilmesi için eğitim ve öğretimde kalite artırılabacaktır.

Stratejik Hedef 2.1: Öğrenme kazanımlarını takip eden ve başta veli, okul ve çocuğun yakın çevresi olmak üzere tüm paydaşları sürece dâhil eden bir yönetim anlayışı ile öğrencilerimizin akademik başarıları artırılabacaktır.

Performans Göstergeleri

No	PERFORMANS	Mevcut	HEDEF
----	------------	--------	-------

	GÖSTERGESİ		2018	2019	2020	2021	2022	2023
PG.2.1.1	Yılsonu başarı puanı ortalamaları	PG.2.1.1.1. Hazırlık sınıfı yılsonu başarı ortalamaları (Tüm dersler)-Varsa	-	-	-	-	-	-
		PG.2.1.1.2. 9.sınıf yılsonu başarı puanı ortalamaları (Tüm dersler)	70	75	80	85	90	95
		PG.2.1.1.3. 10. sınıf yılsonu başarı puanı ortalamaları (Tüm dersler)	80	85	90	95	95	100
		PG.2.1.1.4. 11. sınıf yılsonu başarı puanı ortalamaları (Tüm dersler)	90	95	95	100	100	100
		PG.2.1.1.5. 12. sınıf yılsonu başarı puanı ortalamaları (Tüm dersler)	95	95	100	100	100	100
PG.2.1.2	DYK ile ilgili göstergeler	PG.2.1.2.1. Açılan destekleyici eğitim kurs(DYK) sayısı (Ders Sayısı)	6	7	8	8	8	8
		PG.2.1.2.2. Açılan destekleme yetiştirme kurslarına katılan (DYK) öğrenci oranı	25	30	35	40	50	60
PG.2.1.3	Ödül/ceza göstergeleri	PG.2.1.3.1. Teşekkür-Takdir alan öğrenci oranı (yılsonu)	70	75	80	85	90	95
		PG.2.1.3.2. Disiplin cezası alan öğrenci oranı	3	2	1	1	1	1
PG.2.1.4	Okulun merkezi sınav net ortalaması (TYT)	PG.2.1.4.1. Matematik	11	12	15	18	20	25
		PG.2.1.4.2. Türkçe	18	19	20	22	25	30
		PG.2.1.4.3. Sosyal	14	15	16	17	18	20
		PG.2.1.4.4. Fen	9	10	11	12	13	15
PG.2.1.5	Okulun üst öğrenime giriş sınavı net ortalaması (AYT)	PG.2.1.5.1. Matematik	18	20	22	24	25	30
		PG.2.1.5.2. Türkçe	12	14	16	18	20	22
		PG.2.1.5.3. Fizik	5	6	7	8	9	10
		PG.2.1.5.4. Kimya	5	6	7	8	9	10
		PG.2.1.5.5. Biyoloji	5	6	7	8	9	10
		PG.2.1.5.6. Coğrafya	7	8	9	10	11	12
		PG.2.1.5.7. Tarih	12	13	14	15	16	17
		PG.2.1.5.8. Felsefe grubu	8	9	10	11	12	13
		PG.2.1.5.9. Din Kültürü	6	7	8	9	10	11

Eylemler

No	Eylem İfadesi	Eylem Sorumlusu	Eylem Tarihi
2.1.1.	Öğrencilerin ilgi ve ihtiyaçlarına göre ders materyallerinin geliştirilmesi ve kullanılması sağlanacaktır.	Okul İdaresi-Ders Zümreler	Dönem Boyunca
2.1.2	Yazılı soruları, öğrencilerin analiz ve sentez becerisini geliştirecek nitelikte olmasına yönelik zümre çalışmaları yapılacaktır.	Okul İdaresi-Ders Zümreler	Dönem Boyunca
2.1.3	Öğretmenler kurulunda her branşta TYT-AYT net sayısı için yıllık sayısal hedefler konulacak, göstergeler izlenecek ve gelişim sağlanması için gerekli önlemler alınacaktır.	Okul İdaresi	Eylül, Şubat, Haziran
2.1.4	Öğretmenlerin meslekî gelişimlerinin sağlanmasına yönelik hizmet içi eğitim çalışmaları yapılacak ve ihtiyaç duyulduğunda işbirliğine gidilecektir.(Üniversite, STK, vb).	Okul İdaresi, Milli Eğitim Müdürlüğü, RAM	Yıl boyu gerektiğinde
2.1.5	Ders başarısı düşük olan öğrenciler sınıf rehber öğretmenleri tarafından izlenecek ve Rehberlik Servisi ile görüşmesi sağlanacaktır.	Okul idaresi, Sınıf öğretmeni, Rehberlik servisi	Yıl boyu gerektiğinde
2.1.6	Öğrenci başarıları sınıf bazında izlenip değerlendirilecek, 3 ve daha fazla dersten başarısız olan öğrencilere ve velilerine yönelik görüşmeler gerçekleştirilecektir.	Sınıf öğretmeni, Rehberlik servisi	Yıl boyu gerektiğinde
2.1.7	Okulda her sınıf düzeyinde ortak sınavlar yapılacaktır.	Okul İdaresi	Yıl boyu gerektiğinde
2.1.8	ÖDM'nin yaptığı sınavların sonuçlarının zümre düzeyinde değerlendirilmesi sağlanacaktır.	Ders Zümreleri	Yıl boyu gerektiğinde
2.1.9	Okul bünyesinde açılan DYK kurslarının etkililiği ölçülecek, ders başarıları ve üst öğrenime katkısı takip edilecek, aksayan yönlere ilişkin geliştirici çalışmalar yapılacaktır.	Okul İdaresi-Ders Zümreler	Yıl boyu gerektiğinde
2.1.10	Sınav kaygısını azaltmaya yönelik RAM ile ortaklaşa çalışmalar gerçekleştirilecektir.	Rehberlik servisi, RAM	Yıl boyu gerektiğinde
*		

*Çoğaltılabilir/Çıkarılabilir

Stratejik Hedef 2.2: Öğrencilerimizin bilimsel, kültürel, sanatsal, sportif ve toplum hizmeti alanlarında etkinliklere katılımı artırılacak, yetenek ve becerileri geliştirilecektir.

Performans Göstergeleri

No	PERFORMANS GÖSTERGESİ		Mevcut	Hedef				
			2018	2019	2020	2021	2022	2023
PG.2.2.1	Okulun proje göstergeleri	PG.2.2.1.1. Okulda gerçekleştirilen projesi sayısı	5	6	24	30	35	40
		PG.2.2.1.2. Yerel/Ulusal veya Uluslararası düzeyde ödül alan proje sayısı	-	-	3	4	5	6
		PG.2.2.1.3. Uluslararası projelere katılan öğrenci sayısı	-	-	5	10	15	20
		PG.2.2.1.4. Uluslararası projelere katılan öğretmen sayısı	-	-	3	5	6	7
PG.2.2.2	Rehberlik servisi etkinlik göstergeleri	PG.2.2.2.1. Rehberlik ve Psikolojik Danışma servisine başvuran öğrenci oranı	25	25	26	27	28	29
		PG.2.2.2.2. Rehberlik ve Psikolojik Danışma servisine başvuran öğretmen oranı	95	96	97	98	99	100
		PG.2.2.2.3. Meslek tanıtımına-üst öğrenime tanıtımına yönelik gerçekleştirilen etkinlik sayısı (Üniversite gezileri, seminer, toplantı vs gibi)	20	22	23	24	25	26
		PG.2.2.2.4. Meslek tanıtımına-üst öğrenim tanıtımına yönelik gerçekleştirilen etkinliğe (Üniversite gezileri, seminer, toplantı vs gibi) katılan öğrenci oranı	50	50	50	50	50	60
		PG.2.2.2.5. Rehberlik ve Psikolojik Danışma Servisinin düzenlediği gezi, konferans, panel ve seminer sayısı	20	22	23	24	25	26
		PG.2.2.2.6. Rehberlik ve Psikolojik Danışma Servisinin düzenlediği gezi, konferans, panel ve seminere katılan öğrenci oranı	60	62	64	66	67	68
PG.2.2.3	Okul veli	PG.2.2.3.1. Sınıf Veli-Okul Aile Birliği, toplantı sayısı	2	2	3	3	3	3

	işbirliği toplantı göstergeleri	PG.2.2.3.2. Sınıf Veli-Okul Aile Birliği, toplantılarına katılan veli oranı	25	30	35	40	45	50
--	---------------------------------	--	----	----	----	----	----	----

No	PERFORMANS GÖSTERGESİ		Mevcut	Hedef				
			2018	2019	2020	2021	2022	2023
PG.2.2.4	Sanatsal, bilimsel, kültürel ve sportif alanlarda en az bir faaliyete katılım	PG.2.2.4.1. Bilimsel faaliyete katılan öğrenci oranı	1	1	2	3	4	5
		PG.2.2.4.2. Kültürel faaliyete katılan öğrenci oranı	20	25	30	35	40	50
		PG.2.2.4.3. Sanatsal faaliyete katılan öğrenci oranı	10	10	20	35	30	40
		PG.2.2.4.4. Sportif faaliyete katılan öğrenci oranı	15	20	25	30	40	50
		PG.2.2.4.5. Spor lisansı olan öğrenci oranı	7	8	9	10	12	15
PG.2.2.5	Okulun sosyal sorumluluk ile ilgili yaptığı çalışmalara ait göstergeleri	PG.2.2.5.1. Okulun etkinliğinde bulunduğu/katıldığı sosyal sorumluluk ve gönüllülük çalışma/proje sayısı	2	3	4	5	8	10
		PG.2.2.5.2. Sosyal sorumluluk ve gönüllülük çalışmalarına/projelerine katılan öğrenci oranı	10	15	20	25	30	40
PG.2.2.6	Kütüphaneden yararlanan öğrenci oranı		20	25	30	40	50	60

Eylemler

No	Eylem İfadesi	Eylem Sorumlusu	Eylem Tarihi
2.2.1.	Meslek tanıtımları ve bilimsel çalışmalara katkı vermek amacıyla Üniversite işbirlikleri kurulacaktır	Okul İdaresi	Tüm dönem boyunca
2.2.2	Okulda proje sergileri gerçekleştirilecektir.	Okul İdaresi	Tüm dönem boyunca
2.2.3	İl/İlçe ve Ülke çapında proje yarışmalarına katılım özendirilecektir	Okul İdaresi	Tüm dönem boyunca
2.2.4	Öğrenci ve öğretmenler için proje hazırlama eğitimleri almaları desteklenecektir.	Okul İdaresi	Tüm dönem boyunca
2.2.5	Rehberlik ve Psikolojik Danışma Servisi çalışmaları hakkında öğrenci ve veliler bilgilendirilecektir.	Rehberlik Servisi Okul İdaresi	9. Sınıflar Eylül'de Tüm yıl boyunca
2.2.6	Rehberlik ve Psikolojik Danışmanlık çalışmaları ile ilgili konularda konferans, panel ve seminer düzenlenecektir.	Rehberlik Servisi	Tüm yıl boyunca
2.2.7	Veli-öğrenci-öğretmen işbirliğini güçlendirmek için sınıf veli toplantıları düzenlenecektir	Okul İdaresi Sınıf öğretmenleri	Okul tarafından belirlenir.
2.2.8	Öğrencilerin okul dışı eğitim ortamlarından faydalanabilmeleri için Belediye, STK vb. kurum/ kuruluşlar ile iş birliği yapılacaktır.	Okul İdaresi	Tüm dönem boyunca
2.2.9	Öğrencilerin başarısını artırmak, bilimsel, sosyal, sportif ve kültürel faaliyetlerini gerçekleştirmeleri için ilgili paydaşlarla işbirliği çalışmaları yapılacaktır.	Okul İdaresi	Tüm dönem boyunca
2.2.10	Yerel, ulusal ve uluslararası yapılan bilimsel etkinlik, sosyal, kültürel ve sportif faaliyetlere öğrencilerin katılımı sağlanacaktır.	Okul İdaresi	Tüm dönem boyunca
2.2.11	Çeşitli yarışma, organizasyon ve benzeri etkinliklerle okul hareketliliği ile öğrencilerin sosyal ve kültürel açıdan gelişimleri sağlanacaktır.	Okul İdaresi	Tüm dönem boyunca
2.2.12	Kütüphanenin kitap sayısı ve türü zenginleştirilecektir.	Okul İdaresi	Tüm dönem boyunca
2.2.13	Kitap okuma oranlarının artırılmasına yönelik etkinlikler düzenlenecek, en fazla kitap okuyan öğrenciler törenle ödüllendirilecektir.	Okul İdaresi	Tüm dönem boyunca
*...	...		

*Çoğaltılabilir/Çıkarılabilir

TEMA III:

KURUMSAL KAPASİTE

Stratejik Amaç 3: Okulumuzun beşeri, mali, fiziki ve teknolojik unsurları ile yönetim ve organizasyonu, eğitim ve öğretimin niteliğini ve eğitime erişimi yükseltecek biçimde geliştirilecektir.

Stratejik Hedef 3.1: Okulumuz personelinin mesleki yeterlilikleri ile iş doyumunu ve motivasyonları artırılacaktır.

Performans Göstergeleri

No	PERFORMANS GÖSTERGESİ	Mevcut	HEDEF
----	-----------------------	--------	-------

		2018	2019	2020	2021	2022	2023
PG.3.1.1	Öğretmenlerin motivasyonunu artırmaya yönelik yapılan etkinlik sayısı	2	3	4	4	5	5
PG.3.1.2	Öğretmen başına düşen hizmetiçi saati(Eğitim Öğretim Yılı İçi)	10	15	20	25	25	30
PG.3.1.3	Mesleki gelişim faaliyetlerine katılan personel oranı	2	3	5	8	10	15
PG.3.1.4	Lisansüstü eğitime sahip personel oranı	10	10	15	15	15	20
PG.3.1.5	Bilimsel ve sanatsal etkinliklere katılan personel oranı	10	10	15	15	15	20
PG.3.1.6	C düzeyi ve üzeri dil puanına sahip öğretmen oranı	3	3	4	4	5	5
PG.3.1.7	Uluslararası hareketlilik programlarına katılan personel oranı	-	-	1	2	2	2
PG.3.1.8	Öğretmen memnuniyet oranı	50	60	70	80	80	90
PG.3.1.9	Öğretmen başına düşen öğrenci sayısı	15	15	14	13	12	10
PG.3.1.10	Ödül alan personel oranı	2	2	3	4	5	5
PG.3.1.11	Öğretmenin EBA için ürettiği içerik sayısı	20	25	30	40	40	50

Eylemler

No	Eylem İfadesi	Eylem Sorumlusu	Eylem Tarihi
3.1.1.	Okul personelin çalışma motivasyonunu ve iş tatminini artırmaya yönelik kültürel, sanatsal sosyal ve sportif etkinlikler düzenlenecektir.	Okul İdaresi	Tüm dönem boyunca
3.1.2	Okul personelinin yüksek lisans ve üstü eğitime yönlendirilmesi için teşvik sağlanacaktır.	Okul İdaresi	Tüm dönem boyunca
3.1.3	Personelin mesleki gelişim faaliyetlerine katılımı desteklenecektir.	Okul İdaresi	Tüm dönem boyunca
3.1.4	Öğretmenlerin dijital içerik geliştirmelerine yönelik eğitimler almaları sağlanacaktır.	Okul İdaresi	Tüm dönem boyunca
3.1.5	Personelin proje eğitimi almaları sağlanacaktır.	Okul İdaresi	Tüm dönem boyunca
3.1.6	Paydaşlarımıza yönelik yılda bir kez memnuniyet anketi düzenlenecektir. Sonuçları değerlendirilerek aksaklıklar için gerekli tedbirler alınacaktır.	Okul İdaresi	Tüm dönem boyunca

Stratejik Hedef 3.2: Okulumuzun mali ve fiziksel altyapısı eğitim ve öğretim faaliyetlerinden beklenen sonuçların elde edilmesini temine edecek biçimde sürdürülebilirlik ve verimlilik esasına göre geliştirilecektir.

Performans göstergeleri

No	PERFORMANS GÖSTERGESİ	Mevcut	Hedef				
		2018	2019	2020	2021	2022	2023
PG.3.2.1	Öğrenci başına düşen sosyal, sanatsal, sportif ve kültürel faaliyet alanı (metrekare)	1	1	2	2	2	2
PG.3.2.2	Okul gelirlerinin, giderleri karşılama oranı	70	80	80	80	90	90
PG.3.2.3*	Öğrenci başına düşen harcama miktarı	100	100	120	130	140	150
PG.3.3.4	Bakım ve onarım ihtiyaçlarının giderilme oranı	70	80	85	80	90	95
PG.3.3.5	Donatım ihtiyaçlarının giderilme oranı	70	80	80	85	90	90
PG.3.3.6	Tasarım Beceri Atölye sayısı	-	1	1	2	2	2
PG.3.3.7	Pansiyon doluluk oranı(Varsa)	98	92	90	90	80	80

*Okul aile birliği ve diğer kaynaklardan yapılan tüm harcamaların öğrenci sayısına bölümü

Eylemler

No	Eylem İfadesi	Eylem Sorumlusu	Eylem Tarihi
3.1.1.	Öğrenci başına düşen sosyal, sanatsal, sportif ve kültürel alanlar iyileştirilip artırılabilecek	Okul İdaresi	Tüm yıl boyunca
3.1.2	Tasarım beceri atölyesi kurularak etkin kullanımı sağlanacak	Okul İdaresi	Tüm yıl boyunca
3.1.3	Okul bakım onarım ihtiyaçları zamanında karşılanacak	Okul İdaresi	Tüm yıl boyunca
3.1.4	Okul sağlığı ve güvenliği için gerekli düzenlemeler yapılacak.	Okul İdaresi	Tüm yıl boyunca

Stratejik Hedef 3.3: Okulumuzun yönetsel süreçleri, etkin bir izleme ve değerlendirme sistemiyle desteklenen, katılımcı, şeffaf ve hesap verebilir biçimde geliştirilecektir.

Performans göstergeleri

No	PERFORMANS GÖSTERGESİ	Mevcut	Hedef				
		2018	2019	2020	2021	2022	2023
PG.3.3.1	Paydaşların karar alma süreçlerine katılımı için gerçekleştirilen faaliyet sayısı	3	3	4	4	5	5
PG.3.3.2	Okul internet sayfasının görüntülenme sayısı	1000	1200	1500	2000	2500	3000
PG.3.3.3	Veli toplantılarına katılım oranı	30	35	40	50	70	80
PG.3.3.4	İşbirliği yapılan STK, Üniversite ve diğer kurumsal paydaş sayısı	3	4	5	7	8	10
PG.3.3.5	Kalite Takip Sistemi genel memnuniyet oranı(İmam Hatip Lisesi)						

Eylemler

No	Eylem İfadesi	Eylem Sorumlusu	Eylem Tarihi
3.1.1.	Karar alma süreçlerine paydaşların katılımı sağlanacaktır.	Okul İdaresi - Öğretmenler	Tüm yıl boyunca
3.1.2	Okul WEB sitesi güncelleme çalışmaları yapılacak.	BTR Öğretmeni Okul İdaresi	Tüm yıl boyunca
3.1.3	STK, Üniversite ve diğer kurumsal paydaşlarla işbirliği yapılacak.	Okul İdaresi Rehberlik Servisi	Tüm yıl boyunca

V. BÖLÜM:

MALİYETLENDİRME

Cumhuriyet Anadolu Lisesi Stratejik Planlama Ekibi tarafından bu bölümde 2019-2023 Stratejik Planının 5 yıllık maliyeti çıkarılmıştır.

Bunun için hedeflere ve amaçlara ulaşmamızı sağlayan performans göstergelerini gerçekleştirebilmemiz için 5 yıl boyunca yapılacak tedbirler en ince ayrıntısına kadar tespit edilmiş olup 5 yıl boyunca yapılması gereken çalışmalar ayrıntılı olarak maliyetlendirilmiştir.

2019-2023 Stratejik Planı Faaliyet/Proje Maliyetlendirme Tablosu

Kaynak Tablosu	2019	2020	2021	2022	2023	Toplam
Genel Bütçe	12000	15000	18000	20000	25000	90000
Valilikler ve Belediyelerin Katkısı	-	-	-	-	-	
Diğer (Okul Aile Birlikleri)	240000	250000	275000	300000	3250000	1390000
TOPLAM	252000	265000	293000	320000	3500000	1480000

Amaç ve Hedef Maliyetleri Tablosu

AMAÇ VE HEDEF NO	2019	2020	2021	2022	2023	TOPLAM MALİYET
AMAÇ 1	12000	15000	22000	28000	32000	109000
HEDEF 1.1.	5000	5000	12000	13000	14000	109000
HEDEF 1.2.	3000	6000	7000	8000	10000	49000
HEDEF 1.3.	4.000	4000	3000	7000	8000	34000
AMAÇ 2	16000	14000	20000	26000	28000	26000
HEDEF 2.1.	7000	4000	8000	6000	7000	104000
HEDEF 2.2.	0	0	0	0	0	32000
HEDEF 2.3.	9000	10000	12000	20000	21000	0
AMAÇ 3	10000	15000	25000	28000	30000	72000
HEDEF 3.1.	5000	10000	13000	15000	16000	108000
HEDEF 3.2.	5000	5000	12000	13000	14000	59000
AMAÇ 4	11000	16000	30000	36000	32000	49000
HEDEF 4.1.	8000	10000	15000	12000	14000	125000
HEDEF 4.2.	0	0	0	0	0	59000
HEDEF 4.3.	1000	2000	5000	11000	8000	0

HEDEF 4.4.	2000	4000	10000	13000	20000	27000
AMAÇ 5	19000	20000	18000	22000	33000	49000
HEDEF 5.1.	4000	7000	4000	8000	15000	112000
HEDEF 5.2.	15000	13000	14000	14000	18000	38000
AMAÇ TOPLAM	68.000	80.000	115.000	140.000	155.000	740000
Gen Yön. Gideri	184.000	185.000	178.000	180.000	195.000	558000
TOPLAM KAYNAK	252.000	265.000	293.000	320.000	350.000	1.480.000

VI. BÖLÜM:

İZLEME VE DEĞERLENDİRME

Okulumuz Stratejik Planı izleme ve değerlendirme çalışmalarında 5 yıllık Stratejik Planın izlenmesi ve 1 yıllık gelişim planının izlenmesi olarak ikili bir ayrıma gidilecektir.

Stratejik planın izlenmesinde 6 aylık dönemlerde izleme yapılacak denetim birimleri, il ve ilçe millî eğitim müdürlüğü ve Bakanlık denetim ve kontrollerine hazır halde tutulacaktır.

Performans izlenmesi, izleme faaliyetlerinin temelini meydana getirmektedir. Bunun için performans göstergeleri ile ilgili veriler düzenli bir veri tabanı halinde stratejik planlama üst kurulu tarafından toplanarak stratejik planlama ekipleri tarafından değerlendirilmektedir.

- Stratejik planın gözden geçirilmesi
- Performans değerlendirilmesi ve ölçümü
- Sonuçların izlenmesi
- Sürekliliğin sağlanması

Planın başarıya ulaşması için bu dört unsurun gözden geçirilmesi gerekmektedir.

Yıllık planın uygulanmasında yürütme ekipleri ve eylem sorumlularıyla aylık ilerleme toplantıları yapılacaktır. Toplantıda bir önceki ayda yapılanlar ve bir sonraki ayda yapılacaklar görüşülüp karara bağlanacaktır.

İzleme Değerlendirme Süreci

İzleme Değerlendirme Dönemi	Gerçekleştirilme Zamanı	İzleme Değerlendirme Dönemi Süreç Açıklaması	Zaman Kapsamı
Birinci Dönem	Her yılın temmuz ayı içerisinde	Göstergelerin gerçekleşme durumları hakkında hazırlanan raporun üst yöneticiye sunulması	Ocak Temmuz

İkinci Dönem	izleyen yılın şubat ayı sonuna kadar	Göstergelerin gerçekleşme durumları hakkında hazırlanan raporun üst yöneticiye sunulması ve değerlendirilerek gerekli tedbirlerin alınması	Tüm yıl
---------------------	--------------------------------------	--	---------

Cumhuriyet Anadolu Lisesi 2019-2023 Stratejik Planı İzleme ve Değerlendirme Modeli. **ANADOLU/SOSYAL BİLİMLER/FEN LİSELERİ**

Göstergelere ilişkin	
TEMA: Eğitim Öğretime Erişim ve Katılım	
Okul/Kurum Türü: Anadolu Lisesi/Fen Lisesi/Sosyal Bilimler Lisesi	
Amaç	A 1 Öğrencilerin okullaşma oranlarını artıran, uyum ve devamsızlık sorunlarını gideren, onlara katılım ve tamamlama imkânı sunan etkin bir eğitim ve öğretime erişim süreci hâkim kılınacaktır.
Hedef	H 1.1 Öğrencilerin okula erişim, devam ve okulu tamamlama oranları artırılabacaktır.
hedeften sapmaların ve alınması gereken değerlendirilmesi	İlk 6 aylık gerçekleşme durumlarını içeren raporun üst yöneticiye sunumu

<p>Performans Göstergeleri</p>	<p>PG 1.1.1. Bir eğitim ve öğretim yılında devamsızlık süresi 20 günden fazla olan öğrenci oranı (%)</p> <p>PG 1.1.2. Bir eğitim ve öğretim yılında sınıf tekrar eden öğrenci oranı (%)</p> <p>PG 1.1.3. Bir eğitim ve öğretim yılında örgün eğitimden ayrılan öğrenci oranı (%)</p> <p>PG 1.1.4. Okula kayıt olanların mezun olma oranı (%)</p> <p>PG 1.1.5. Bir eğitim ve öğretim yılında destekleme ve yetiştirme kurslarına kayıt yaptıran öğrenci oranı (%)</p> <p>PG 1.1.6. Destekleme ve yetiştirme kurslarındaki toplam ders saatinin 1/5'ine devam etmeyen öğrenci oranı (%)</p> <p>PG 1.1.7. Destek eğitiminden faydalanan özel eğitime gereksinimi olan öğrenci oranı</p> <p>PG 1.1.8 Telafi eğitiminden faydalanan öğrenci sayısı</p>
<p>Stratejiler</p>	<p>S1. Öğrencilerin devamsızlık nedenleri belirlenecek, öğrenci ve veli iş birliğiyle bu nedenleri ortadan kaldırmaya yönelik çalışmalar yürütülecektir.</p> <p>S2. Öğrenci devamsızlığının olumsuz etkilerini azaltmaya yönelik eksik kazanımların giderilmesi amacıyla sosyal etkinlikler, uzaktan öğrenme olanaklarına ilişkin farkındalık çalışmaları gibi telafi tedbirleri alınacaktır.</p> <p>S3. Okula aidiyeti artırmak amacıyla diğer kurumlarla iş birliği yapılarak ortamının öğrencilerin akademik, sosyal, kültürel, sanatsal ve sportif faaliyetlere katılımı sağlanacaktır.</p> <p>S4. Sınıf tekrarı nedenleri araştırılarak buna yönelik önleyici tedbirler geliştirilecektir.</p> <p>S5. DYK kurslarına devamsızlık nedenleri araştırılarak devamsızlığı azaltacak çalışmalar yapılacaktır.</p> <p>S6. Öğrencilerin örgün eğitimden ayrılma nedenleri araştırılıp okul kaynaklı nedenlerin ortadan kaldırılmasına yönelik tedbirler alınacaktır.</p> <p>S7. Özel eğitim ihtiyacı olan öğrencilerin uygun alanda eğitim alabilmeleri için rehberlik ve yönlendirme faaliyetleri yapılacaktır.</p> <p>S8. Öğrencilerin okula, okul kültürüne ve eğitim alacakları alana uyumunu güçlendirmek için çalışmalar yürütülecektir.</p> <p>S9. Tam öğrenme modeli benimsenip öğrenme eksiklikleri ve kayıpları olan öğrencilere yönelik bireysel çalışmalar yapılacaktır.</p>

TEMA: Eğitim Öğretime Erişim ve Katılım	
Okul/Kurum Türü: Anadolu Lisesi/Fen Lisesi/Sosyal Bilimler Lisesi	
Amaç	A 2. Öğrencilerin eğitim ve öğretime etkin katılımlarıyla süreci tamamlamalarını sağlamak.
Hedef	H 2 1. Öğrencilerin ders dışı etkinliklere katılım oranları artırılacaktır.
Performans Göstergeleri	PG 2.1.1 Bir eğitim ve öğretim yılında bilimsel, sosyal, kültürel, sanatsal ve sportif alanlarda kurum içi ve kurum dışı faaliyete katılan öğrenci oranı (%) PG 2.1.2 Bir eğitim ve öğretim yılında sosyal sorumluluk ve toplum hizmeti çalışmaları faaliyetine katılan öğrenci oranı (%) PG 2.1.3 Bir eğitim ve öğretim yılında yerel, ulusal ve uluslararası proje, yarışma vb. etkinliklere katılan öğrenci oranı (%) PG 2.1.4 Bir eğitim ve öğretim yılında üniversitelerde yürütülen bilimsel, sosyal, kültürel, sanatsal ve sportif alanlardaki faaliyetlere katılan öğrenci oranı (%)
Stratejiler	S1. Her bir öğrencinin bir kulüp faaliyetinde aktif olarak yer alması sağlanarak kulüp faaliyetlerinin etkinliği artırılacaktır. S2. Öğrencilerin seviyelerine uygun olarak toplumsal sorunların çözümüne katkı sağlamak amacıyla afet ve acil durum, çevre, eğitim, spor, kültür ve turizm, sağlık ve sosyal hizmetler alanlarında toplum hizmeti faaliyetlerine katılımları artırılacaktır. S3. Öğrencilerin yerel, ulusal ve uluslararası proje ve yarışmalara katılmaları teşvik edilecektir. S4. Okulda oluşturulacak öğrenci kulüpleri aracılığıyla yerel düzeyde etkinliklerin düzenlemesi sağlanacaktır. S5. Üniversitelerle iş birliği yaparak öğrencilerimizin yükseköğretimi tanımlarını ve üniversitelerde yürütülen bilimsel, sosyal, kültürel, sanatsal ve sportif alanlardaki faaliyetlere katılmaları sağlanacaktır.

TEMA: Eğitim ve Öğretimde Kalite	
Okul/Kurum Türü: Anadolu Lisesi/Fen Lisesi/Sosyal Bilimler Lisesi	
Amaç	A 3. Öğrencileri ilgi, yetenek ve akademik becerileri doğrultusunda üst öğretime hazırlanması, yaratıcı, yenilikçi, girişimci, üretken, medeniyet ve kalkınmaya destek veren, ekonomiye değer katan bireyler olarak yetiştirilmesi sağlanacaktır.
Hedef	H 3.1. Öğrencilerin derslerdeki akademik başarıları artırılacaktır.
Performans Göstergeleri	PG 3.1.1. Matematik dersi yıl sonu başarı puanı PG 3.1.2. Türkçe dersi yıl sonu başarı puanı PG 3.1.3. Sosyal bilimler alan dersleri yıl sonu başarı puanı PG 3.1.4. Fen bilimleri alan dersleri yıl sonu başarı puanı PG 3.1.5. Yabancı dil dersleri yıl sonu başarı puanı PG 3.1.6. Öğrenci başına okunan kitap ortalaması
Stratejiler	S1. Öğrencilerin kazanım eksiklikleri tespit edilerek destekleme ve yetiştirme kurslarıyla akademik yeterliklerinin artırılması sağlanacaktır. S2. Bakanlığın hazırladığı dijital platformlar aracılığıyla öğrencilerin tamamlayıcı ve destekleyici eğitim almaları sağlanacaktır. S3. Okulda düzenlenen münazara, panel vb. etkinlikler vasıtasıyla öğrencilerin dili kullanma ve kendilerini ifade etme becerileri geliştirilecektir. S4. Öğrencilerin kitap okumasını teşvik etmek için etkinlikler düzenlenecektir. S5. Okul içinde makale, kompozisyon yazma, resim yapma vb. yarışmalar düzenlenecek ve öğrencilerin ödüllendirilmesi sağlanacaktır. S6. Derslerde proje tabanlı yöntem kullanılarak öğrencilerin analiz, sentez ve değerlendirme becerilerinin geliştirilmesi sağlanacaktır. S7. Her bir öğrencinin hazırbulunuşluk seviyesine uygun en az bir proje ve etkinliğe katılması sağlanacaktır.

TEMA: Eğitim ve Öğretimde Kalite	
Okul/Kurum Türü: Anadolu Lisesi/Fen Lisesi/Sosyal Bilimler Lisesi	
Amaç	A 3 Öğrencileri ilgi, yetenek ve akademik becerileri doğrultusunda üst öğretime hazırlanması, yaratıcı, yenilikçi, girişimci, üretken, medeniyet ve kalkınmaya destek veren, ekonomiye değer katan bireyler olarak yetiştirilmesi sağlanacaktır.
Hedef	H 3.2 Öğrencilerin ilgi, beceri ve yetenekler geliştirilerek üst öğrenime yerleşen öğrenci oranını artırmak
Performans Göstergeleri	PG 3.2.1. Bir üst öğrenime yerleşen öğrenci oranı PG 3.2.2. Ön lisans programlarına yerleşen öğrenci oranı PG 3.2.3. Kariyer rehberliği faaliyetlerine katılan dair ulaşılan öğrenci sayısı PG 3.2.4 Tercih danışmanlığı faaliyetlerinde yararlanan öğrenci sayısı PG 3.2.5 Kariyer rehberliği kapsamında yapılan faaliyet sayısı PG 3.2.6 Yüksek Öğretim Kurumları Sınavlarında (TYT)-AYT' de ilk 500-1000-5000-10000'de yer alan öğrenci sayısı PG 3.2.7 Yüksek Öğretim Kurumları Sınavlarında (AYT) ilk 500-1000-5000-10000 'de yer alan öğrenci sayısı
Stratejiler	S1. Destekleme ve yetiştirme kurslarıyla öğrencilerin genel derslerdeki yeterlilikleri artırılacaktır. S2. Öğrencilere yönelik bakanlığın hazırlamış olduğu dijital platformlar aracılığı ile yüz yüze eğitime destek olmak üzere uzaktan eğitim imkânları oluşturulacaktır. S3. Öğrencileri ilgi, yetenek ve ihtiyaçları doğrultusunda bir üst öğrenim programına hazırlayacak mesleki ve eğitsel rehberlik faaliyetleri yürütülecektir. S4 Üniversitelerle iş birliği yaparak öğrencilerimizin yükseköğretimi tanımlarını, üniversitelerin imkanlarından yararlanabilmeleri artırılması sağlanacaktır. S5 Kariyer rehberliği kapsamında yapılan faaliyet (panel, mezun buluşmaları, lisans programları tanıtımları v.b) sayıları artırılacaktır.

TEMA: Eğitim ve Öğretimde Kalite	
Okul/Kurum Türü: Anadolu Lisesi/Fen Lisesi/Sosyal Bilimler Lisesi	
Amaç	A 3. Öğrencileri ilgi, yetenek ve akademik becerileri doğrultusunda üst öğretime hazırlanması, yaratıcı, yenilikçi, girişimci, üretken, kalkınmaya destek veren bireyler olarak yetiştirilmesi sağlanacaktır.
Hedef	H 3.3. Öğrencilerin akademik başarısının artırılması ve yaşam becerilerinin geliştirilmesi için rehberlik faaliyetleri güçlendirilecektir.
Performans Göstergeleri	PG 3.3.1. Öğrenci görüşmeleri oranı PG 3.3.2. Veli görüşmeleri oranı PG 3.3.3. Öğretmen görüşmeleri sayısı PG 3.3.4. Düzenlenen etkinlik sayısı PG 3.3.5. Bireysel ve grup başarısını artırma uygulamaları sayısı
Stratejiler	S1. Eğitsel/kişisel rehberlik çalışmaları kapsamında öğrencilerin eksikleri ihtiyaçları tespit edilerek bu ihtiyaçların giderilmesi için birey/grup bazlı planlamaların yapılması sağlanacaktır. S2. Sınıf rehber öğretmen ve okul rehber öğretmen arasındaki çalışma iş birliği güçlendirilerek sağlıklı ruh yapısına sahip, kendisini keşfetmeyi öğrenmiş mutlu bireyler yetiştirmeyi sağlamak amacıyla etkinlikler/uygulamalar gerçekleştirilecektir. S3. Rehberlik faaliyetlerinin kapsamı ve önemi ile ilgili öğretmenlere yönelik farkındalık çalışmaları yürütülecektir. S4. Öğrencilerin yaş dönem özellikleri, bu dönemde karşılaşılabilecek sorunlar ve bu sorunlarla baş etme, öğrenci-veli sağlıklı iletişim kurma yöntemleriyle ilgili velilere yönelik etkinlikler düzenlenecektir.

TEMA: Eğitim ve Öğretimde Kalite	
Okul/Kurum Türü: Anadolu Lisesi/Fen Lisesi/Sosyal Bilimler Lisesi	
Amaç	A 3. Öğrencileri ilgi, yetenek ve akademik becerileri doğrultusunda üst öğretime hazırlanması, yaratıcı, yenilikçi, girişimci, üretken, kalkınmaya destek veren bireyler olarak yetiştirilmesi sağlanacaktır.
Hedef	H 3.4. Öğrencilerin ulusal/uluslararası projelere katılım oranları ve hareketlilik sayısı yükseltilecek beceri temelli yabancı dil öğrenme yeterlilikleri artırılacaktır.

Performans Göstergeleri	<p>PG 3.4.1. Yabancı dil öğrenme yeterliklerini geliştirmeye yönelik açılacak kurs sayısı</p> <p>PG 3.4.2. Yabancı dil öğrenme yeterliklerini geliştirmeye yönelik açılan kurslara katılan öğrenci oranı (%)</p> <p>PG 3.4.3. Öğrencilere yabancı dil bilmenin önemini ve gerekliliğini anlatan seminer sayısı</p> <p>PG 3.4.4. Yabancı dil dersi yılsonu puan ortalaması</p> <p>PG 3.4.5. Ulusal ve uluslararası hareketlilik programları/ projeleri bilgilendirme toplantılarına katılım oranı (%)</p> <p>PG 3.4.6. Bir eğitim öğretim döneminde hazırlanan ulusal veya uluslararası proje sayısı</p>
Stratejiler	<p>S1.Öğrencilerin yabancı dil öğrenme yeterliliklerini geliştirmeye yönelik kurslar açılacaktır.</p> <p>S2.Öğrencilere yabancı dil bilmenin önemini ve gerekliliğini anlatan seminerler düzenlenecektir.</p> <p>S3.Öğrencilerin yabancı dil eğitimine yönelik olarak düzenlenen konferanslara katılımları sağlanacaktır.</p> <p>S24.Yabancı dil eğitimine yönelik dijital içerikler ve platformlardan haberdar olmaları sağlanacaktır.</p> <p>S5.Yabancı dil eğitimini destekleyen uluslararası projelerin ve hareketliliklerin tanıtımını yaparak öğretmen ve öğrencinin motivasyonu sağlanacaktır.</p> <p>S6.Duvar panoları, afişler, vb. uygulamalarla okulun fiziki alanlarında yabancı dilin yazılı olarak ön plana çıkartılması sağlanacaktır.</p> <p>S7.Tüm Kademelerdeki öğrencilere pratik yapma imkânı sağlayan materyallerin bulunduğu yabancı dil sınıfı ya da atölyesi oluşturulacaktır.</p> <p>S8.Yabancı dil etkinlikleri kapsamında öğrenci kulüpleri oluşturulacaktır.</p>

TEMA: Kurumsal Kapasite	
Okul/Kurum Türü: Anadolu Lisesi/Fen Lisesi/Sosyal Bilimler Lisesi	
Amaç	A 4. Okulların kurumsal kapasite ve yeterlilikleri verimli ve sürdürülebilir bir şekilde geliştirilecektir.

Hedef	H 4.1. Okulun fiziki mekânları ihtiyaç ve hedefleri doğrultusunda iyileştirilmesi sağlanacaktır.
Performans Göstergeleri	PG 4.1.1. İyileştirilen fiziki mekân (derslik, spor salonu, kütüphane, pansiyon vb.) sayısı PG 4.1.2. Fiziksel mekanların temizlik ve hijyenine ilişkin memnuniyet oranı (%) PG 4.1.3. Altyapı ve donatım eksikliği bulunan fiziksel birim sayısı
Stratejiler	S1. Okulun fiziki mekânlarının durum tespiti yapılacak ve iyileştirilme için önceliklendirilmiş bir plan doğrultusunda çalışmalar yapılacaktır. S2. Fiziki mekânların iyileştirilmesi için kamu idareleri, belediyeler ve işverenlerle iş birlikleri yapılacaktır. S3. Bilişim altyapısını güçlendirme çalışmaları yapılacaktır. S4. Temizlik ve hijyen memnuniyet düzeyi belirlemek için anketler uygulanarak yapılacak değerlendirmeler sonucunda gerekli tedbirler alınacaktır.

TEMA: Kurumsal Kapasite	
Okul/Kurum Türü: Anadolu Lisesi/Fen Lisesi/Sosyal Bilimler Lisesi	
Amaç	A 4. Okulların kurumsal kapasite ve yeterlilikleri verimli ve sürdürülebilir bir şekilde geliştirilecektir.
Hedef	H 4.2. Okul yöneticilerinin ve öğretmenlerin mesleki gelişimleri ve motivasyonları güçlendirilecektir.
Performans Göstergeleri	PG 4.2.1. Hizmet içi eğitim alan yönetici oranı (%) PG 4.2.2 Hizmet içi eğitim alan öğretmen oranı (%) PG 4.2.3. Uzaktan hizmet içi eğitime katılan öğretmen oranı (%)
Stratejiler	S1. Okul yöneticilerinin ve öğretmenlerin mesleki gelişim ihtiyaçları tespit edilerek, bu ihtiyaçları giderme yönelik bir mesleki gelişim planı hazırlanacaktır. S2. Okul yöneticilerinin ve öğretmenlerin uzaktan hizmet içi eğitimlere katılmaları teşvik edilecektir. S3. Okul personelinin motivasyon, iş doyumu ve kurumsal bağlılık düzeylerini artıracak çalışmalar yapılacaktır.

TEMA: Kurumsal Kapasite	
Okul/Kurum Türü: Anadolu Lisesi/Fen Lisesi/Sosyal Bilimler Lisesi	
Amaç	A 5. Okulun amaçlarına ulaşmasını sağlayacak kurumsal imkân ve yetkinlikler verimli ve sürdürülebilir bir şekilde geliştirilecektir.
Hedef	H 5.1. Eğitim ve öğretimin sağlıklı ve güvenli bir ortamda gerçekleştirilmesi için okul sağlığı ve güvenliği geliştirilecektir
Performans Göstergeleri	<p>PG 5.1.1. Okulda yaşanan kaza sayısı</p> <p>PG5.1.2. Bağımlılıkla mücadele ile ilgili konularda eğitim alan öğrenci, öğretmen ve veli oranı (kırılım yapılacak)</p> <p>PG 5.1.3. Akran zorbalığı ve siber zorbalıkla ilgili konularda eğitim alan öğrenci ve öğretmen sayısı (kırılım yapılacak)</p> <p>PG 5.1.4. Sağlıklı beslenme ve obezite ile ilgili konularda verilen eğitim alan öğrenci, öğretmen ve veli oranı (kırılım yapılacak)</p> <p>PG 5.1.5 Hijyen, gıda güvenliği, bulaşıcı hastalıklar ile ilgili konularda verilen eğitim alan öğrenci, öğretmen ve veli oranı (kırılım yapılacak)</p> <p>PG 5.1.6 Disiplin kuruluna sevk edilen olay sayısı</p> <p>PG 5.1.7 Afete hazırlık eğitimlerine katılan öğrenci ve öğretmen sayısı (kırılım yapılacak)</p> <p>PG 5.1.8 İlk yardım eğitimlerine katılan öğrenci ve öğretmen sayısı (kırılım yapılacak)</p> <p>PG 5.1.9 Sivil savunma eğitimlerine katılan öğrenci ve öğretmen sayısı (kırılım yapılacak)</p> <p>PG 5.1.10 Afet ve acil durum tatbikat sayısı</p> <p>PG 5.1.11 Onur belgesi alan öğrenci sayısı</p>
Stratejiler	<p>S1. Öğrenci, öğretmen ve velilerde farkındalık oluşturmak için bağımlılıkla mücadele, akran zorbalığı, siber zorbalık, sağlıklı beslenme ve obezite, hijyen, bulaşıcı hastalıklar ve gıda güvenliği gibi konularda alan uzmanları ile iş birliğinde eğitimler düzenlenecektir.</p> <p>S2. Okulda yaşanan disiplin olaylarının nedeni rehber öğretmen koordinasyonunda sınıf rehber öğretmeni ve öğrencilerin diğer öğretmenleriyle iş birliğinde tespit edilerek bu konuda çalışmalar yapılarak öğrencilerin ve velilerin farkındalıkları artırılabilecektir.</p> <p>S3. Başarılı ve örnek davranış sergileyen öğrencilerin onur belgesiyle ödüllendirilmesi ve bu öğrencilerin diğer öğrencilere örnek olması sağlanacaktır.</p> <p>S4. Doğa, insan ve teknoloji kaynaklı (deprem, sel, heyelan, yangın, çığ ve salgın hastalıklar vd.)</p>

	<p>afetlere karşı gerekli tedbirlerin alınması için çalışmalar yapılacaktır.</p> <p>S5. Doğa, insan ve teknoloji kaynaklı (deprem, sel, heyelan, yangın, çığ ve salgın hastalıklar vd.) konularında alan uzmanları ile iş birliğinde öğretmen, öğrenci ve velilere farkındalık eğitimleri verilecektir.</p> <p>S6. Sivil savunma alanında öğrenci kulüp faaliyetleri kapsamında etkinlikler düzenlenecektir.</p> <p>S7. Okulun afet ve acil durum eylem planının güncel tutulması sağlanacaktır.</p> <p>S8. Afet ve acil durum tatbikatları düzenlenecektir.</p>
TEMA: Kurumsal Kapasite	
Okul/Kurum Türü: Anadolu Lisesi/Fen Lisesi/Sosyal Bilimler Lisesi	
Amaç	A 5. Okulun amaçlarına ulaşmasını sağlayacak kurumsal imkân ve yetkinlikler verimli ve sürdürülebilir bir şekilde geliştirilecektir.
Hedef	H 5.2. İklim değişikliğinin olumsuz etkilerini azaltmak ve çevresel sürdürülebilirliği sağlamak için tasarruf tedbirleri kapsamında enerji verimliliği artırılacaktır.
Performans Göstergeleri	<p>PG 5.2.1. Elektrik tüketimi (kw)</p> <p>PG 5.2.2 Su tüketim miktarı (m3)</p> <p>PG 5.2.3 Doğalgaz/akaryakıt/kömür tüketim miktarı (m3/lt/kg)</p> <p>PG 5.2.4 Bakım ve onarımı yapılan alan-tesisat sayısı/oranı</p>
Stratejiler	<p>S1. Okul elektrik, su ve yakıt tüketimi miktar ve tutar olarak izlenerek tüketimi artıran unsurlar araştırılacak ve verimliliği artıracak tedbirler alınacaktır.</p> <p>S2. Tasarruf tedbirleri kapsamında enerji verimliliği ile ilgili farkındalık çalışmaları yapılacaktır.</p> <p>S3. Enerji tasarrufunun sağlanması için atölye ve laboratuvarlarda tedbir alınmasına yönelik çalışmalar yapılacaktır.</p> <p>S4. Enerji tasarrufuna yönelik proje geliştirilecektir.</p> <p>S5. Yenilenebilir enerji kaynaklarından daha fazla yararlanmak için çalışmalar yapılacaktır.</p>

